



**บริษัท พลาสติก และหีบห่อไทย จำกัด (มหาชน)**

**คำอธิบายและวิเคราะห์ของฝ่ายจัดการ**

**สำหรับงวดไตรมาสที่ 2 สิ้นสุดวันที่ 30 มิถุนายน 2566**

## Table of Contents

**01** ภาพรวมบริษัท.....02

**02** บทสรุปผู้บริหาร.....10

**03** ผลประกอบการทางการเงิน..... 16

- งบกำไรขาดทุนรวม
- งบแสดงฐานะการเงินรวม
- งบกระแสเงินสดรวม

**04** ภาคผนวก ..... 23

## ภาพรวมบริษัท

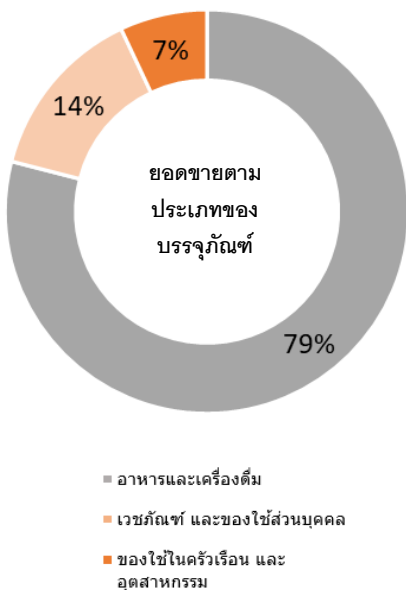
บริษัท พลาสติก และหีบห่อไทย จำกัด (มหาชน) เป็นผู้เชี่ยวชาญในโซลูชันด้านบรรจุภัณฑ์ โดยมุ่งเน้นไปที่การออกแบบการผลิตบรรจุภัณฑ์พลาสติกคงรูปด้วยวัตถุดิบจากโมโนเลเยอร์โพลีเมอร์ และกระดาษที่รีไซเคิลได้ สำหรับสินค้าในกลุ่มอาหาร ยาและเวชภัณฑ์

 <p>บริษัทบรรจุภัณฑ์ ที่เติบโตเร็วที่สุดใน เอเชีย *</p>	 <p><b>TPAC Design Lab</b> คือหัวใจหลักของ บริษัท</p>	 <p>ผู้นำการตลาด เป็นผู้นำตลาดบรรจุ ภัณฑ์ #</p>	 <p>โรงงานทั้งหมด 16 แห่ง</p> <ul style="list-style-type: none"> <li>• 4 แห่งในประเทศไทย</li> <li>• 2 แห่งในประเทศสหรัฐอเมริกา</li> <li>• 9 แห่งในประเทศอินเดีย</li> <li>• 1 แห่งในประเทศมาเลเซีย</li> </ul>	 <p>มุ่งเน้นการใช้วัตถุดิบ Polymers ที่สามารถนำ กลับมาใช้ใหม่ได้ 100%  อาทิเช่น PET / rPET PP / rPP HDPE / rHDPE</p>	 <p>คะแนนการกำกับ ดูแลกิจการใน ระดับ "ดีมาก"</p>
---	--	--	---	---	---

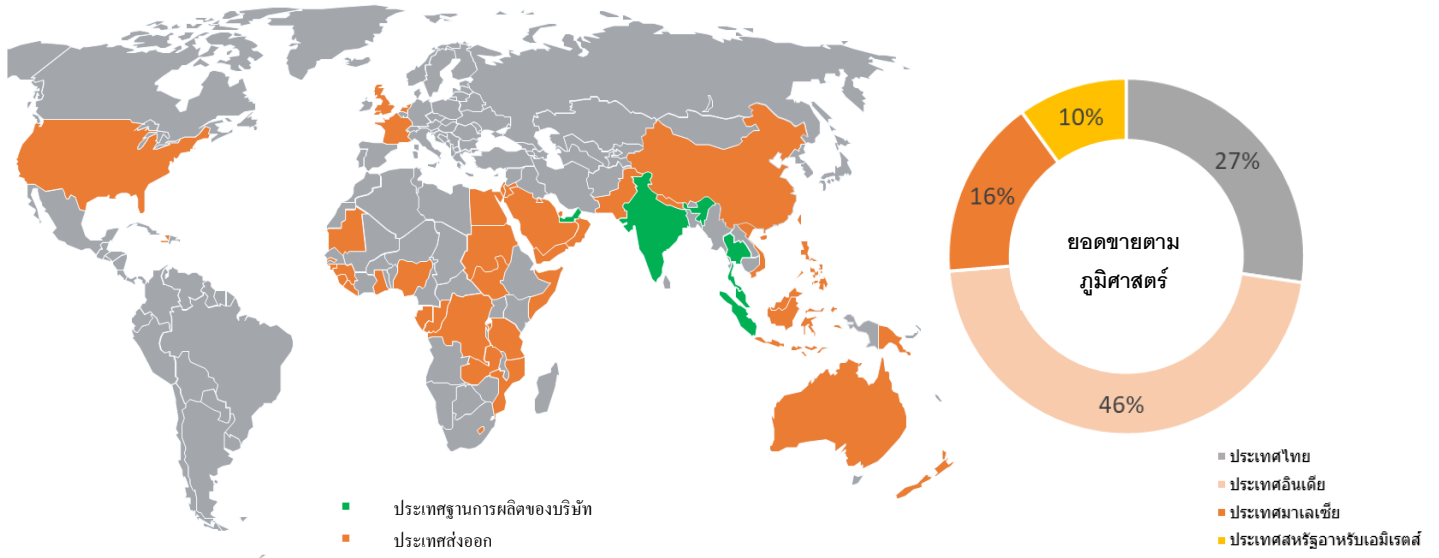
\* จากประมาณการของบริษัทตามแนวโน้มการเติบโตของรายได้ 5 ปี  
# ตลาดบรรจุภัณฑ์ในกลุ่มสินค้าเฉพาะ

**ภูมิศาสตร์ และประเภทของบรรจุภัณฑ์**

ข้อมูล ไตรมาส 2 ปี 2566



 <p>อาหารและเครื่องดื่ม</p>	 <p>ยา เวชภัณฑ์ และ ของใช้ส่วนบุคคล</p>	 <p>ของใช้ในครัวเรือน และอุตสาหกรรม</p>
   	   	 

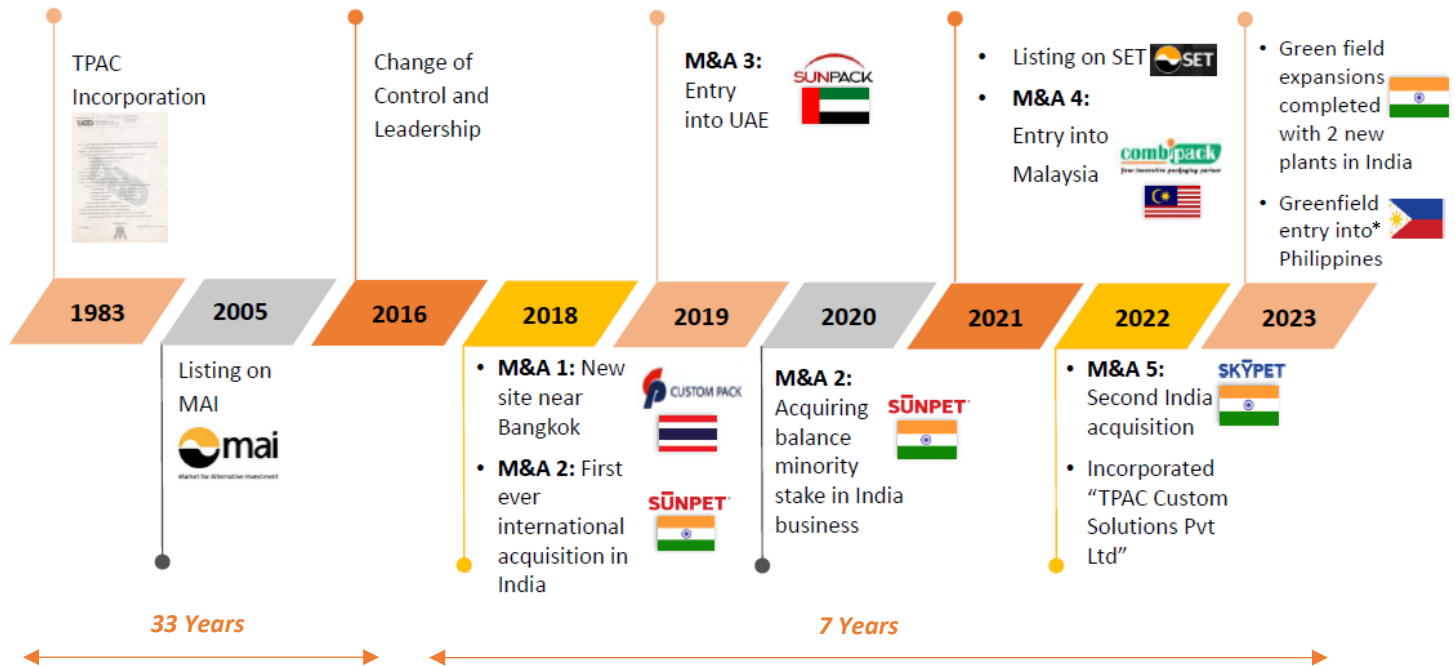


โรงงาน และเครื่องจักรของ TPAC ได้รับการยอมรับในระดับโลก ในแง่ของสุขอนามัย โดยมากกว่า 90% ของลูกค้าของ TPAC เป็นกลุ่มลูกค้าที่มีมาตรฐานที่สูงมากในเรื่องของสุขอนามัย (สินค้าอุปโภคบริโภค อาหาร และเครื่องดื่ม เวชภัณฑ์ และสินค้าเครื่องใช้ส่วนบุคคล) ลูกค้ากลุ่มที่เหลือประกอบด้วยกลุ่มบรรจภัณฑ์เครื่องใช้ในครัวเรือน อุตสาหกรรม

สำหรับยอดขายตามภูมิศาสตร์ ยอดขายในต่างประเทศในไตรมาสที่ 2 ประมาณ 73% ของกลุ่มบริษัท โดยประเทศอินเดียครองส่วนแบ่งสูงสุดที่ประมาณ 46% ของมูลค่ายอดขายทั้งหมดของกลุ่มบริษัท

ในปี 2559 บริษัทที่ก่อตั้งมา 33 ปีในขณะนั้น ได้ถูกส่งต่อให้ทีมผู้บริหารชุดใหม่เพื่อนำพา TPAC ให้ก้าวไปสู่บริษัทชั้นนำระดับโลก

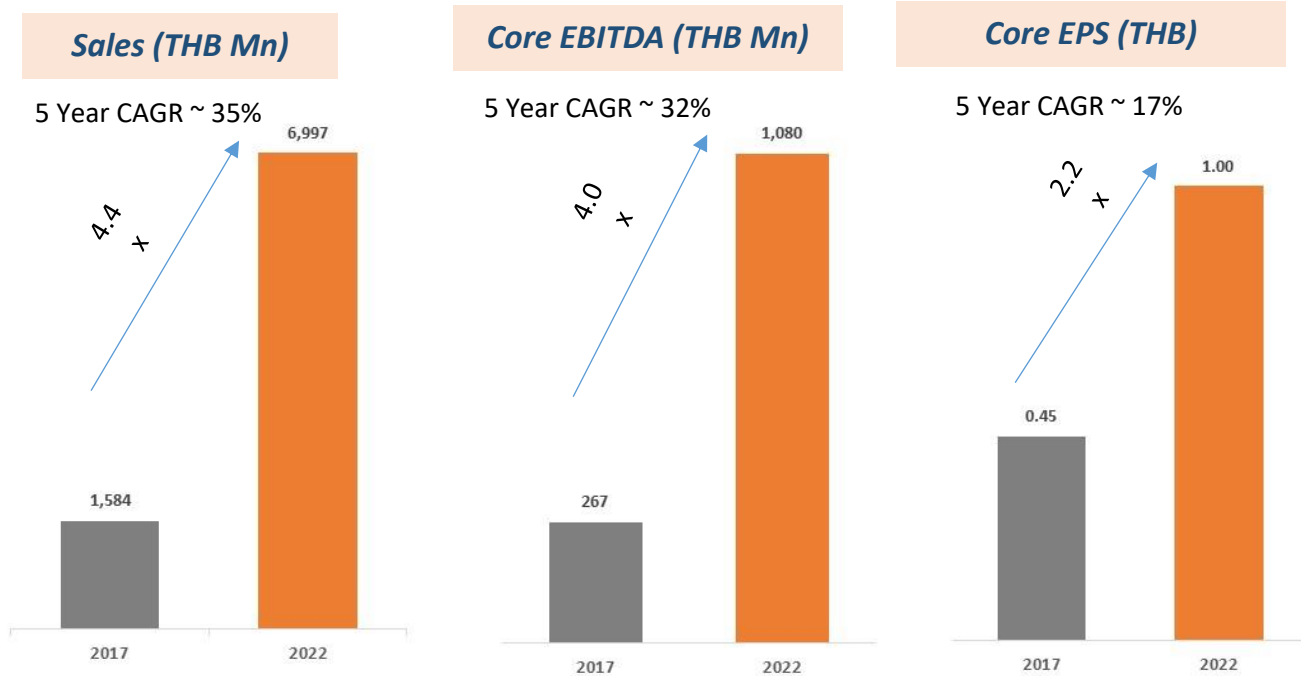
**Our Journey**



- TPAC เริ่มก่อตั้งกิจการ ตั้งแต่ปี 2526 โดยมีโรงงานและสำนักงานใหญ่ตั้งอยู่ในจังหวัดกรุงเทพฯ ประเทศไทย
- ตลอดระยะเวลาเกือบ 4 ทศวรรษ บริษัทได้ให้บริการผลิตบรรจุภัณฑ์พลาสติก โดยกลายมาเป็นพันธมิตรให้แก่ผู้ประกอบการ และแบรนด์ชั้นนำต่าง ๆ ทั่วโลก
- ปี 2559 ภายใต้การนำของคณะผู้บริหารชุดใหม่ (หลังการเปลี่ยนแปลงผู้ถือหุ้นใหม่) ได้มีการกำหนดวิสัยทัศน์ที่ชัดเจนยิ่งขึ้น เพื่อให้ TPAC ก้าวขึ้นเป็นบริษัทบรรจุภัณฑ์ระดับโลก
- นับตั้งแต่นั้นเป็นต้นมา บริษัทได้เติบโตขึ้น โดยมีโรงงานผลิต 16 แห่งใน 4 ประเทศ จากการซื้อกิจการซึ่งเป็นส่วนสำคัญของเส้นทางการเติบโตของ TPAC ตั้งแต่ปี 2561 โดยมีการควบรวมกิจการ 5 รายการในช่วง 5 ปีที่ผ่านมา
- ตั้งแต่ปี 2560 ถึงปี 2563 เราได้พัฒนาผลประเมินคะแนน CG อย่างต่อเนื่อง และตอนนี้เราอยู่ในคะแนนระดับ 4 ดาว (ดีมาก)

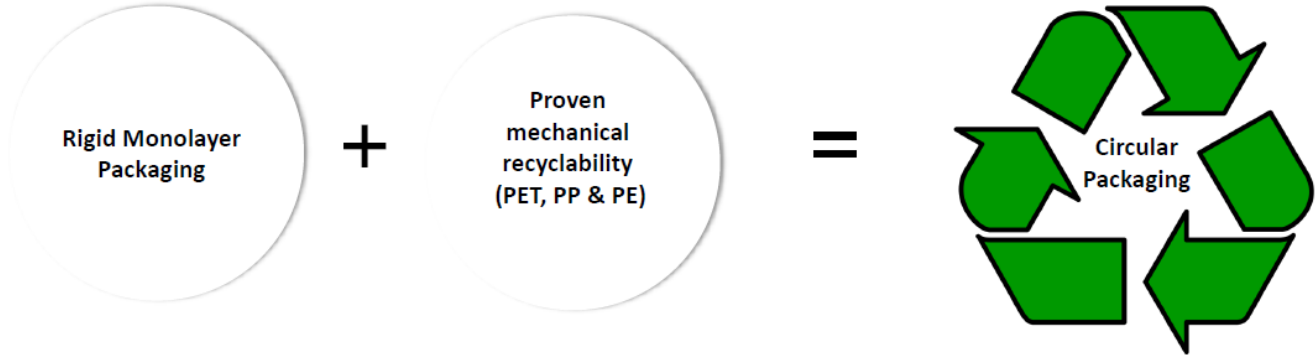
\* อยู่ในระหว่างการจัดตั้งบริษัทในประเทศฟิลิปปินส์

การดำเนินงานที่ผ่านมาในช่วง 5 ปีของ TPAC ถูกขับเคลื่อนด้วยกลยุทธ์อย่างมีระเบียบแบบแผนที่ชัดเจน



- ในช่วง 5 ปีที่ผ่านมา TPAC มียอดขายเติบโตขึ้น 4.4 เท่า โดยมาจากการเติบโตจากการเพิ่มขึ้นของยอดขาย และการเติบโตจากการเข้าซื้อกิจการ อัตราการเติบโตเฉลี่ยต่อปีแบบทบต้น อยู่ที่ประมาณ 35% ระหว่างปี 2560 ถึงปี 2565
- เช่นเดียวกับกับยอดขาย กำไรก่อนหักต้นทุนทางการเงิน ภาษี และค่าเสื่อมราคาจากการดำเนินงานปกติ (Core EBITDA) ก็เพิ่มขึ้น 4.0 เท่า โดยมีอัตราการเติบโตเฉลี่ยต่อปีแบบทบต้น อยู่ที่ประมาณ 32% ระหว่างปี 2560 ถึงปี 2565
- กำไรต่อหุ้นจากการดำเนินงานปกติ (Core EPS) เพิ่มขึ้น 2.2 เท่า โดยอัตราการเติบโตเฉลี่ยต่อปีแบบทบต้น อยู่ที่ประมาณ 17% ระหว่างปี 2560 ถึงปี 2565

บรรจุภัณฑ์คงรูปชนิดโมโนเลเยอร์ (PET, PP และ PE) = บรรจุภัณฑ์ที่ยั่งยืน



TPAC เลือกการดำเนินการผลิตเฉพาะบรรจุภัณฑ์โมโนเลเยอร์แบบคงรูปที่ผ่านการพิสูจน์แล้วว่าสามารถรีไซเคิลได้

- 01 • ความยั่งยืนถือเป็นโอกาสสำหรับ TPAC
- 02 • โอกาสในการต่อยอดพัฒนาบรรจุภัณฑ์คงรูปชนิดโมโนเลเยอร์ที่หลากหลาย เช่น บรรจุภัณฑ์น้ำหนักเบา การเปลี่ยนชนิดโพลีเมอร์ให้เป็นชนิดรีไซเคิลได้ และอื่นๆ
- 03 • TPAC อยู่บนเส้นทางการขับเคลื่อนการใช้น้ำกลับมาใช้ใหม่ของบรรจุภัณฑ์ผ่านโครงการริเริ่มต่าง ๆ เช่น การเพิ่มสัดส่วนเม็ดพลาสติกรีไซเคิลต่อเม็ดพลาสติกใหม่ในสินค้าของบริษัท
- 04 • โครงการริเริ่มด้าน วิจัยและพัฒนา และวัสดุศาสตร์อย่างต่อเนื่องที่ TPAC เพื่อสำรวจศักยภาพเชิงพาณิชย์ของโพลีเมอร์ชนิดอื่น เช่น เม็ดพลาสติกจากวัสดุชีวภาพ



ผลการดำเนินงาน ไตรมาส 2 ปี 2566: ความสามารถในการทำกำไรที่ขับเคลื่อนด้วยการเติบโตที่ยั่งยืน

รายได้



1,644 ล้านบาท

QoQ **-6%**

YoY **-8%**

กำไรก่อนหักต้นทุนทางการเงิน ภาษี และ  
ค่าเสื่อมราคาจากการดำเนินงานปกติ



312 ล้านบาท

QoQ **-9%**

YoY **+32%**

กำไรต่อหุ้นจากการดำเนินงานปกติ



0.35 บาทต่อหุ้น

QoQ **-18%**

YoY **+121%**

อัตราส่วนผลตอบแทนต่อส่วนของผู้ถือหุ้น



**20%**

QoQ **-544 bps**

YoY **+925 bps**

อัตราส่วนหนี้สินสุทธิต่อส่วนของผู้ถือหุ้น



**1.04 เท่า**

01

- ผลการดำเนินงานไตรมาส 2 ปี 2566 แสดงถึงความสามารถในการทำกำไรสูงของบริษัทฯ จาก ไตรมาส 1 ปี 2566
- กำไรต่อหุ้นจากการดำเนินงานปกติเพิ่มขึ้นกว่าเท่าตัวจาก 0.16 บาทต่อหุ้นใน ไตรมาส 2 ปี 2565 เป็น 0.35 บาทต่อหุ้น ในไตรมาส 2 ปี 2566

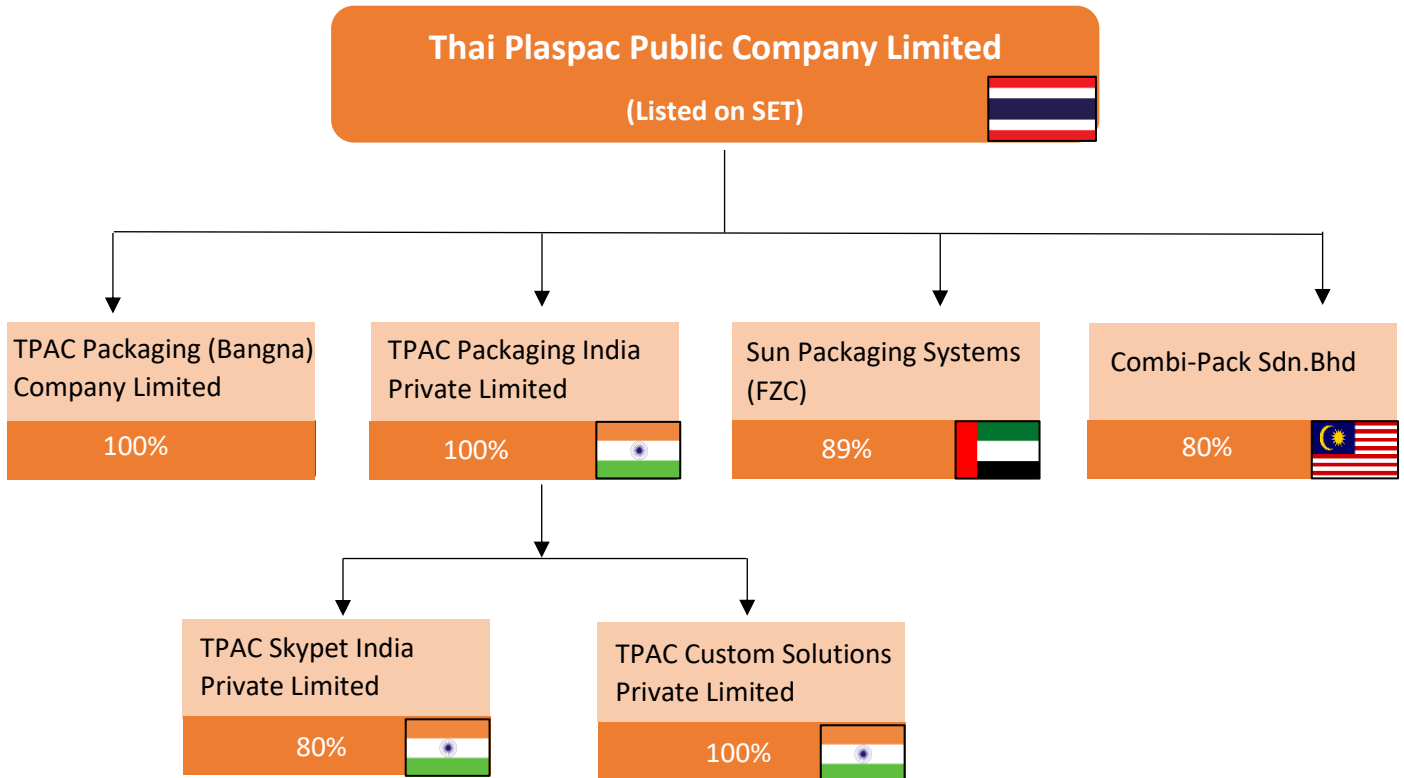
02

- โครงการกรีนฟิลด์ 2 โครงการในอินเดียแล้วเสร็จ เป็นการลงทุนในการขยายกำลังการผลิตที่สำคัญ และการเข้าสู่ตลาดและกลุ่มสินค้าใหม่ๆ เพื่อขับเคลื่อนการเติบโตในอนาคต

03

- อัตราส่วนหนี้สินสุทธิต่อทุนลดลงอย่างต่อเนื่องในช่วง 1 ปีที่ผ่านมา โดยอัตราส่วนหนี้สินสุทธิต่อทุนลดลงจาก 1.32 เท่าในไตรมาส 2 ปี 2565 เป็น 1.04 เท่า ณ สิ้นไตรมาส 2 ปี 2666 แม้ว่าบริษัทมีการลงทุนอย่างต่อเนื่องเพื่อการเติบโตแต่บริษัทก็มีกระแสเงินสดจากการดำเนินงานที่แข็งแกร่ง

โครงสร้างบริษัทในปัจจุบัน



- บริษัท พลาสติก และหีบห่อไทย จำกัด (มหาชน) เป็นบริษัทที่จดทะเบียนในตลาดหลักทรัพย์แห่งประเทศไทย
- ปัจจุบัน TPAC มีบริษัทย่อย 4 แห่ง (ตามแผนภาพด้านบน) โดยบริษัทย่อยที่ตั้งอยู่ในประเทศไทยและในประเทศอินเดีย TPAC ถือหุ้น 100 % และบริษัทย่อยที่ตั้งอยู่ในประเทศสหรัฐอเมริกาหรับเอมิเรตส์ และในประเทศมาเลเซีย จะมีผู้ถือหุ้นเดิมซึ่งเป็นผู้บริหารชุดเก่าและผู้ถือหุ้นเดิมเป็นผู้ถือหุ้นร่วมอยู่ด้วย
- TPAC Packaging India Private Limited ได้ก่อตั้งบริษัทย่อย 2 บริษัท ชื่อว่า
  - TPAC Skypet India Private Limited เพื่อเข้าซื้อกิจการของ Skypet Polymers ตั้งแต่ 1 เมษายน 2565 ซึ่งปัจจุบันบริษัทฯ ได้ถือหุ้นสัดส่วนร้อยละ 80 และหุ้นสัดส่วนร้อยละ 20 ยังเป็นของผู้ถือหุ้นเดิม
  - TPAC Custom Solutions Private Limited ซึ่งจัดตั้งขึ้นในปี 2565 เพื่อดำเนินธุรกิจผลิตฝาพลาสติก และสำรวจการเข้าสู่กลุ่มตลาดใหม่ในอินเดีย
- ผลประกอบการรวมของกลุ่ม TPAC ประกอบด้วย การรวมผลการดำเนินงานของบริษัทย่อยดังที่ได้กล่าวไปข้างต้น

## บทวิเคราะห์ผู้บริหาร

## ข้อมูลทางการเงิน และผลประกอบการของบริษัท สำหรับงวดไตรมาสที่ 2 สิ้นสุดวันที่ 30 มิถุนายน 2566

(หน่วย ล้านบาท)

	รายได้ไตรมาส					รายปี		
	ไตรมาส 2/66	ไตรมาส 1/66	%Δ	ไตรมาส 2/65	%Δ <sup>1</sup>	2565	2564	%Δ
รายได้จากการขายรวม <sup>2</sup>	1,644	1,749	-6%	1,790	-8%	6,997	5,194	35%
กำไรก่อนหักต้นทุนทางการเงิน ภาษี และค่าเสื่อมราคา	312	342	-9%	227	37%	1,069	952	12%
<b>กำไรก่อนหักต้นทุนทางการเงิน ภาษี และค่าเสื่อมราคาจากการดำเนินงานปกติ<sup>3</sup></b>	<b>312</b>	<b>342</b>	<b>-9%</b>	<b>235</b>	<b>32%</b>	<b>1,080</b>	<b>977</b>	<b>11%</b>
กำไรก่อนหักต้นทุนทางการเงิน และภาษีจากการดำเนินงานปกติ <sup>3</sup>	189	225	-16%	110	72%	598	549	9%
กำไรสุทธิจากการดำเนินงานปกติ <sup>3</sup>	125	153	-18%	55	127%	359	329	9%
กำไรส่วนที่เป็นของผู้ถือหุ้นของบริษัทฯ จากการดำเนินงานปกติ <sup>3</sup>	114	139	-18%	52	121%	328	307	7%
กำไรต่อหุ้น	0.35	0.43	-18%	0.14	151%	0.98	0.47	108%
<b>กำไรต่อหุ้นจากการดำเนินงานปกติ<sup>3</sup></b>	<b>0.35</b>	<b>0.43</b>	<b>-18%</b>	<b>0.16</b>	<b>121%</b>	<b>1.00</b>	<b>0.94</b>	<b>7%</b>
ผลตอบแทนของผู้ถือหุ้นจากการดำเนินงานปกติ <sup>4</sup>	20%	25%	-5%	10%	10%	15%	15%	0%
สัดส่วนของหนี้สินต่อทุน (เท่า) <sup>5</sup>	1.12	1.15	-0.03	1.40	-0.27	1.27	1.28	-0.01
สัดส่วนของหนี้สินสุทธิต่อทุน (เท่า) <sup>6</sup>	1.04	1.08	-0.04	1.32	-0.28	1.16	1.12	0.04

1. เปรียบเทียบข้อมูลปัจจุบัน กับช่วงเวลาเดียวกันในปีก่อนหน้า, 2. การเจริญเติบโตของรายได้ อาจให้ภาพที่ไม่ชัดเจน เนื่องจากกลไกการตั้งราคาขายของสินค้าจะผูกผันตามราคาของเม็ดพลาสติก, 3. ผลการดำเนินงานปกติโดยการตัดค่าใช้จ่ายที่เกิดขึ้นเพียงครั้งเดียวออก ซึ่งส่วนใหญ่เป็นค่าใช้จ่ายที่เกี่ยวข้องกับการเข้าซื้อกิจการ โดยรายละเอียดจะแสดงอยู่ในส่วนของการวิเคราะห์, 4. ผลตอบแทนของผู้ถือหุ้นจากการดำเนินงานปกติ (รายปี) = ส่วนที่เป็นกำไรสุทธิของบริษัทจากการดำเนินงานปกติสำหรับปี / ค่าเฉลี่ยของสัดส่วนของผู้ถือหุ้นที่เป็นของบริษัทสำหรับปี, ผลตอบแทนของผู้ถือหุ้นจากการดำเนินงานปกติ (รายไตรมาส) = ส่วนที่เป็นกำไรสุทธิของบริษัทจากการดำเนินงานปกติสำหรับไตรมาส (ปรับให้เป็นรายปี) / สัดส่วนของผู้ถือหุ้นที่เป็นของบริษัทสำหรับไตรมาส, 5. สัดส่วนของหนี้สินต่อทุน = อัตราส่วนหนี้สินที่มีภาระดอกเบี้ยต่อส่วนของผู้ถือหุ้น, 6. สัดส่วนของหนี้สินสุทธิต่อทุน = อัตราส่วนหนี้สินที่มีภาระดอกเบี้ยหลังหักเงินสดต่อส่วนของผู้ถือหุ้น

## เรียนผู้มีส่วนได้เสียทุกท่าน,

- กำไรต่อหุ้นจากการดำเนินงานปกติ เท่ากับ 0.43 บาทต่อหุ้น สำหรับไตรมาสที่ 2 เพิ่มขึ้นถึง 121% จากไตรมาสเดียวกันปีก่อนหน้า และลดลง 18% เมื่อเทียบกับไตรมาสที่ผ่านมา
- กำไรก่อนหักต้นทุนทางการเงิน ภาษี และค่าเสื่อมราคาจากการดำเนินงานปกติ (Core EBITDA) สำหรับไตรมาสที่ 2 เท่ากับ 312 ล้านบาท เพิ่มขึ้น 32% เทียบกับไตรมาสเดียวกันปีก่อนหน้า และลดลง 9% เมื่อเทียบกับไตรมาสก่อนหน้า
- ยอดขายสำหรับไตรมาสที่ 2 ลดลง 6% เมื่อเทียบกับไตรมาสก่อนหน้า และลดลง 8% เมื่อเทียบกับไตรมาสเดียวกันปีก่อนหน้า ปริมาณการขายที่ลดลงพร้อมกับผลกระทบของความผันผวนของราคาเม็ดพลาสติกส่งผลให้ยอดขายในไตรมาสนี้เติบโตลดลง
- กำไรก่อนหักต้นทุนทางการเงิน ภาษี และค่าเสื่อมราคาจากการดำเนินงานปกติ (Core EBITDA) สำหรับไตรมาสที่ 2 เท่ากับ 312 ล้านบาท ลดลง 9% เมื่อเทียบกับไตรมาสก่อนหน้า และ Core EBITDA สำหรับครึ่งปีแรก ปี 2566 อยู่ที่ 654 ล้านบาท ซึ่งเพิ่มขึ้น 31% จากครึ่งปีแรก ปี 2565
- ผลตอบแทนของผู้ถือหุ้นจากการดำเนินงานปกติ (Core ROE) สำหรับไตรมาส 2 เท่ากับ 20%
- อัตราส่วนหนี้สินสุทธิต่อส่วนของผู้ถือหุ้น 1.04 เท่า ในไตรมาสที่ 2 ปรับปรุงขึ้นเมื่อเทียบกับไตรมาสที่แล้วซึ่งอยู่ที่ 1.32 เท่า แสดงให้เห็นถึงการปรับปรุงอย่างต่อเนื่องโดยกระแสเงินสดที่แข็งแกร่ง

## การริเริ่มเชิงกลยุทธ์ที่สำคัญและจุดเด่นของธุรกิจ กลุ่ม TPAC

- โครงการ Greenfield ในประเทศฟิลิปปินส์

โครงการ greenfield ที่ประเทศฟิลิปปินส์นับว่าเป็นการเพิ่มหลักชัยครั้งสำคัญในการเดินทางสู่ระดับโลกของ TPAC ถือเป็นภารกิจอีกหนึ่งหมุดสำคัญในประวัติศาสตร์ของ TPAC เนื่องจากเป็นครั้งแรกที่ TPAC จัดตั้งบริษัทในต่างประเทศเพื่อดำเนินกิจการผลิตขวดและฝาให้กับบริษัทนมชั้นนำ ปัจจุบันอยู่ในขั้นตอนการจัดตั้งบริษัทสาขาในประเทศฟิลิปปินส์ เรารู้สึกตื่นเต้นกับโอกาสของการลงทุนครั้งนี้ เนื่องจากเป็นการเปิดตลาดใหม่สำหรับ TPAC ในประเทศที่มีขนาดประชากรกว่า 114 ล้านคนและอัตราการบริโภคเติบโตอย่างต่อเนื่อง เราคาดว่าจะเปิดโรงงานเชิงพาณิชย์ได้ภายในปี 2566 และคาดว่าจะสามารถรับรู้รายได้ในปี 2567 โปรดคอยติดตามการอัปเดตเพิ่มเติมต่อไป



- TPAC Custom Solutions

เส้นทางการเดินทางมุ่งสู่การเป็นบริษัทบรรจุภัณฑ์ฝาปิดในระดับโลก TPAC Custom Solutions ได้หาสถานที่ผลิตในภาคตะวันตกของประเทศอินเดีย สิ่งนี้ช่วยเร่งระยะเวลาโครงการของเราเพื่อให้แน่ใจว่าเราพร้อมดำเนินการผลิตเพื่อตอบสนองความต้องการของลูกค้าทั้งสำหรับตลาดในประเทศและตลาดต่างประเทศ คาดว่าจะสามารถรับรู้รายได้ในปี 2567 ด้วยการพัฒนาเหล่านี้ เราตั้งตารอโลกแห่งโอกาสและการเติบโตที่รออยู่เบื้องหน้า TPAC Custom Solutions ในฐานะโรงงานระดับโลกที่นำเสนอฝาและฝาปิดแบบพิเศษ

- การขยายขอบเขตพื้นที่สีเขียว : เริ่มโครงการพลังงานแสงอาทิตย์ ระยะที่ 2

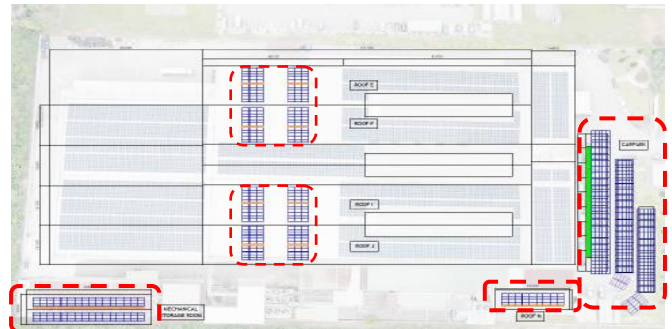
โครงการพลังงานแสงอาทิตย์บนหลังคา ระยะที่ 1 ของ Combi-Pack ซึ่งมีกำลังการผลิตประมาณ 1.2 MWp ได้ดำเนินการสำเร็จแล้วในปี 2565 โครงการดังกล่าวรองรับความต้องการพลังงานของ Combi-Pack ได้ 8% โดยประมาณ

จากความสำเร็จของโครงการดังกล่าว เรารู้สึกตื่นเต้นที่จะประกาศการเริ่มต้นของโครงการระยะที่ 2 โดยมีเป้าหมายที่กำลังการผลิตเพิ่มเติมประมาณ 385 kWp เพื่อเพิ่มการใช้พลังงานหมุนเวียนให้ได้ประสิทธิภาพสูงสุด เรากำลังผลักดันข้อจำกัดด้วยการติดตั้งแผงโซลาร์เซลล์บนหลังคาที่จอดรถและอาคารเสริม เช่น โรงอาหารและพื้นที่จัดเก็บแม่พิมพ์ ความพยายามนี้สะท้อนให้เห็นถึงความมุ่งมั่นสูงสุดของบริษัทที่มีต่อการเพิ่มพลังงานพื้นที่สีเขียวให้สอดคล้องกับแผนงานด้านความยั่งยืนโดยรวมของเรา

ระยะที่ 1



ระยะที่ 2



- จัดแสดงสินค้าของบริษัทด้วยการเข้าร่วมงานแสดงสินค้าระดับโลก

TPAC เดินหน้าสร้างความแข็งแกร่งในการเข้าถึงทั่วโลกและการสร้างแบรนด์ด้วยการเข้าร่วมงานแสดงสินค้าระดับโลก ในระหว่างไตรมาส เราได้เข้าร่วมในงานแสดงสินค้านี้

### งานแสดงสินค้า China Plas, ประเทศจีน

งานแสดงสินค้านี้ได้เน้นย้ำถึงความก้าวหน้าล่าสุดของบรรจุภัณฑ์พลาสติก ซึ่งมีเทคโนโลยี เครื่องจักร อุปกรณ์เสริม ระบบต่างๆ และวัสดุที่ทันสมัย ผู้แทนทั่วโลกจากธุรกิจต่างๆ เข้าเยี่ยมชมงานแสดงสินค้า China Plas ที่ประเทศจีนนี้ถือได้ว่าเป็นโอกาสที่ดีในการสร้างเครือข่ายที่หลากหลายสำหรับ TPAC ในการวัดผลเทคโนโลยีสมัยใหม่ในด้านบรรจุภัณฑ์แข็งและบรรจุภัณฑ์ที่ทำมาจากกระดาษ



## งานแสดงสินค้า Thaifex Anuga Asia ,ประเทศไทย

เราได้จัดแสดงสินค้า TPAC ที่งานแสดงสินค้า Thaifex Anuga Asia ซึ่งเป็นงานแสดงสินค้าอาหารและเครื่องดื่มที่ใหญ่ที่สุดในเอเชียตะวันออกเฉียงใต้ กระแสตอบรับระหว่างงานแสดงสินค้านี้ดังกล่าวเป็นไปในเชิงบวก สืบเนื่องจากการสอบถามจากเจ้าของแบรนด์ ผู้ผลิต OEM และผู้จัดจำหน่ายหลายราย



## งานแสดงสินค้า Saudi FoodExpo – ตะวันออกกลาง

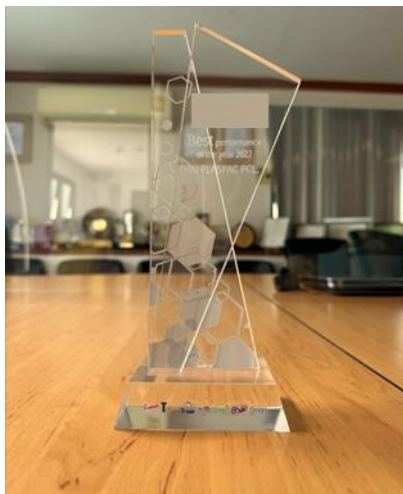
คณะผู้แทนของเราไปร่วมงาน Saudi FoodExpo เพื่อเพิ่มช่องทางการขายสำหรับตลาดตะวันออกกลางพร้อมกับโดนสอบถามจากว่าที่ลูกค้ารายใหม่ๆ ที่เข้ามาอย่างต่อเนื่อง



- รางวัลและใบประกาศรับรองต่างๆ

## ธุรกิจในประเทศไทย

TPAC ครว้รางวัลอันทรงเกียรติ "ผลการดำเนินงานยอดเยี่ยมแห่งปี 2565" จากหนึ่งในลูกค้าของเรา โดยได้คะแนนสูงถึง 97.27 เต็ม 100 (เกรด A) ในรางวัล Supplier Performance Excellence Award 2022



## ธุรกิจในประเทศมาเลเซีย

Combi-Pack ได้รับใบรับรอง FSC (Forest Stewardship Council) ซึ่งใบรับรองนี้ยังแสดงให้เห็นถึงความมุ่งมั่นของเราในการรักษาป่าไม้อย่างยั่งยืน การรับรองนี้ตอกย้ำความทุ่มเทของเราในการดูแลสิ่งแวดล้อมอย่างมีความรับผิดชอบ





## ผลประกอบการทางการเงิน

A) งบการเงินรวม

(หน่วย ล้านบาท)

	ไตรมาส 2/2566	ไตรมาส 1/2566	%Δ	ไตรมาส 2/2566	ไตรมาส 2/2565	%Δ	2565	2564	%Δ
รายได้จากการขาย	1,644	1,749	-6%	1,644	1,790	-8%	6,997	5,194	35%
ต้นทุนขาย	1,299	1,383	-6%	1,299	1,538	-16%	5,841	4,190	39%
กำไรขั้นต้น	346	365	-5%	346	252	37%	1,156	1,004	15%
อัตราอัตรายลះ กำไรขั้นต้น	21.0%	20.9%	0%	21.0%	14.1%	7%	16.5%	19.3%	-3%
ค่าใช้จ่ายในการขาย และบริหาร	176	168	5%	176	183	-4%	669	535	25%
รายได้สิ้น	20	28	-29%	20	33	-41%	99	55	79%
กำไรก่อนหักต้นทุนทางการเงิน ภาษี และค่าเสื่อมราคา	312	342	-9%	312	227	37%	1,069	952	12%
อัตราอัตรายลះ กำไรก่อนหักต้นทุนทางการเงิน ภาษี และค่าเสื่อมราคา	19.0%	19.6%	-1%	19.0%	12.7%	6%	15.3%	18.3%	-3%
กำไรก่อนหักต้นทุนทางการเงิน ภาษี และค่าเสื่อมราคาจากการดำเนินงานปกติ	312	342	-9%	312	235	32%	1,080	977	11%
อัตราอัตรายลះกำไรก่อนหักต้นทุนทางการเงิน ภาษี และค่าเสื่อมราคาจาก	19.0%	19.6%	-1%	19.0%	13.1%	6%	15.4%	18.8%	-3%
ค่าเสื่อมราคา และค่าตัดจำหน่าย	122	117	4%	122	125	-2%	482	428	13%
กำไรก่อนหักต้นทุนทางการเงิน และภาษี	189	225	-16%	189	102	85%	586	524	12%
กำไรก่อนหักต้นทุนทางการเงิน และภาษีจากการดำเนินงานปกติ	189	225	-16%	189	110	72%	598	549	9%
อัตราอัตรายลះ กำไรจากการดำเนินงานปกติก่อนหักต้นทุนทางการเงิน และภาษี	11.5%	12.9%	-1%	11.5%	6.2%	5%	8.5%	10.6%	-2%
ค่าใช้จ่ายทางการเงิน	41	40	1%	41	43	-4%	161	137	17%
กำไรก่อนภาษี	149	185	-19%	149	60	149%	426	387	10%
กำไรก่อนภาษีจากการดำเนินงานปกติ	149	185	-19%	149	68	119%	437	411	6%
อัตราอัตรายลះ กำไรก่อนภาษีจากการดำเนินงานปกติ	9.1%	10.6%	-2%	9.1%	3.8%	5%	6.2%	7.9%	-2%
ภาษีเงินได้นิติบุคคล	23	32	-26%	23	11	120%	75	212	-64%
กำไรสุทธิ	125	153	-18%	125	49	156%	350	175	100%
อัตราอัตรายลះ กำไรสุทธิ	7.6%	8.7%	-1%	7.6%	2.7%	5%	5.0%	3.4%	2%
กำไรสุทธิจากการดำเนินงานปกติ	125	153	-18%	125	55	127%	359	329	9%
อัตราอัตรายลះ กำไรสุทธิจากการดำเนินงานปกติ	7.6%	8.7%	-1%	7.6%	3.1%	5%	5.1%	6.3%	-1%
กำไรส่วนที่เป็นของผู้ถือหุ้นของบริษัทฯ	114	139	-18%	114	46	151%	319	153	108%
อัตราอัตรายลះ กำไรส่วนที่เป็นของผู้ถือหุ้นของบริษัทฯ	7.0%	7.9%	-1%	7.0%	2.5%	4%	4.6%	2.9%	2%
กำไรส่วนที่เป็นของผู้ถือหุ้นของบริษัทฯ จากการดำเนินงานปกติ	114	139	-18%	114	52	121%	328	307	7%
อัตราอัตรายลះ กำไรส่วนที่เป็นของผู้ถือหุ้นของบริษัทฯ จากการดำเนินงานปกติ	7.0%	7.9%	-1%	7.0%	2.9%	4%	4.7%	5.9%	-1%

รายได้/(ค่าใช้จ่าย)ที่เกิดขึ้นนอกเหนือจากการดำเนินงานปกติ	ไตรมาส 2/2566	ไตรมาส 1/2566	ไตรมาส 2/2566	ไตรมาส 4/2564	2565	2564
ค่าใช้จ่ายที่เกิดขึ้นเพียงครั้งเดียว ส่วนงานในต่างประเทศ	-	-	-	(8)	(11)	(6)
ค่าใช้จ่ายที่เกิดขึ้นเพียงครั้งเดียว ส่วนงานในประเทศไทย	-	-	-	(0)	(1)	(18)
ปรับปรุงรายการค่าใช้จ่ายภาษีเงินได้รอการตัดบัญชี	-	-	-	-	-	(133)
ผลรวม	-	-	-	(8)	(12)	(158)

ธุรกิจในประเทศไทย

ปริมาณยอดขายในไตรมาสนี้ ยังคงทรงตัวเมื่อเปรียบเทียบกับไตรมาสก่อนหน้า อย่างไรก็ตาม ความพยายามร่วมกันของผู้บริหาร ประกอบกับราคาเม็ดพลาสติกที่ลดลง ส่งผลให้ความสามารถในการทำกำไรของธุรกิจเพิ่มขึ้นอย่างมีนัยสำคัญที่ 19% เมื่อเทียบกับไตรมาสก่อนหน้า และเมื่อเปรียบเทียบกับไตรมาสเดียวกันปีก่อน กำไรก่อนหักต้นทุนทางการเงิน ภาษี และค่าเสื่อมราคาจากการดำเนินงานปกติ (Core EBITDA) เพิ่มขึ้น 92% เนื่องจากในปีก่อนธุรกิจได้รับผลกระทบเนื่องจากการล็อกดาวน์ที่ประเทศจีนและการต้นทุนที่เพิ่มสูงขึ้นจากราคาเม็ดพลาสติก

อย่างไรก็ตาม ฝ่ายบริหารมีความพยายามในการรักษาระดับกำไรในครึ่งปีแรกปี 2566 นี้ และใช้เพื่อกำหนดอัตรากำไรสำหรับการขยายธุรกิจต่อไป

เราตื่นเต้นอย่างมากกับผลประกอบการของ TPAC Packaging (Bangna) ที่ดีขึ้น โดยสามารถพลิกจากบริษัทที่มีกำไรก่อนหักต้นทุนทางการเงิน ภาษี และค่าเสื่อมราคาจากการดำเนินงานปกติ (EBITDA) ที่ติดลบ กลับมาเป็นบริษัทที่มี EBITDA margin ที่เป็นตัวเลขสองหลักในช่วงเวลาหนึ่งปี ซึ่งไม่ใช่เพียงความสำเร็จเล็กๆ น้อยๆ เท่านั้น เนื่องจากฝ่ายบริหารต้องเผชิญกับสภาพแวดล้อมด้านต้นทุนที่เพิ่มสูงขึ้นตั้งแต่ต้นปี 2566 และต้องต่อสู้กับปัญหาภายในของอัตราการใช้งานเครื่องจักรและประสิทธิภาพในการดำเนินงานที่ค่อนข้างต่ำ ฝ่ายบริหารเริ่มดำเนินการปรับปรุงพัฒนาตามแผนงาน ได้แก่ การหาลูกค้ารายใหม่ มาตรการปรับต้นทุนให้เหมาะสม การปรับส่วนผสมของผลิตภัณฑ์ (Product mix) และการปรับปรุงเทคโนโลยี จากความคิดริเริ่มเหล่านี้ ส่งผลให้ธุรกิจมีความสามารถในการทำกำไรที่แข็งแกร่งในไตรมาส 2 ปี 2566 ซึ่งคิดเป็น Core EBITDA ที่เพิ่มขึ้นประมาณ 74% จากไตรมาสก่อนหน้า ฝ่ายบริหารเชื่อมั่นว่า TPAC Packaging (Bangna) แนวโน้มที่ดีขึ้นมากทั้งในแง่ของการเติบโตและความสามารถในการทำกำไรในปีต่อไป

### **ธุรกิจในประเทศอินเดีย**

ธุรกิจในประเทศอินเดียไตรมาสนี้มีผลประกอบการที่ลดลงเมื่อเทียบกับไตรมาสก่อนหน้า ทั้งรายได้หลักและกำไรสุทธิ ซึ่งเป็นผลมาจากฤดูกาล ประกอบกับฝนที่ตกลงมาก่อนกำหนดทางอินเดียตอนเหนือทำให้ความต้องการของตลาดลดลงในกลุ่มผลิตภัณฑ์เครื่องดื่ม ปริมาณการขายของธุรกิจอินเดียลดลง 7% ในช่วงไตรมาสนี้เมื่อเทียบกับไตรมาสก่อนหน้า และทรงตัวเมื่อเทียบกับช่วงเดียวกันของปีก่อน

ความสามารถในการทำกำไรได้รับผลกระทบอย่างมากในไตรมาสนี้ เนื่องจากปริมาณยอดขายที่ลดลง ประกอบกับต้นทุนแรงงานที่เพิ่มขึ้นเล็กน้อยจากการปรับค่าแรงประจำปี และแม้ว่า TPAC Skypet จะเริ่มต้นปีได้ช้า ประกอบกับเดือนเมษายนเป็นช่วงที่ยอดขายลดลงตามฤดูกาล แต่ปริมาณยอดขายในไตรมาสนี้เพิ่มขึ้น 6% เมื่อเทียบกับไตรมาสก่อนหน้า โดยยังคงรักษาความสามารถในการทำกำไรภาพรวมไว้ได้

โครงการกรีนฟิลด์ 2 โครงการที่เสร็จสมบูรณ์และการขยายพื้นที่ของ TPAC Skypet ทำให้ธุรกิจมีโครงสร้างพื้นฐานที่พร้อมสำหรับการเติบโตในอนาคต ซึ่งจะเพิ่มกำลังการผลิตประมาณ 20% จากระดับปัจจุบันภายในสิ้นปีนี้

นอกจากนี้ การดำเนินการเชิงพาณิชย์ของ TPAC Custom Solution ในปี 2566 ทำให้ผู้บริหารมีมุมมองเชิงบวกอย่างมากต่อธุรกิจในประเทศอินเดียในอนาคต ปัจจุบันธุรกิจในประเทศอินเดียมีสัดส่วนมากกว่า 45% ของผลประกอบการของกลุ่มโดยรวม ซึ่งเราคาดว่า จะเพิ่มขึ้นตามการเติบโตของเศรษฐกิจ การบริโภคที่เติบโตอย่างแข็งแกร่ง สถานการณ์การผลิตที่มั่นคงของเรา และทีมผู้บริหารที่มีความเชี่ยวชาญ

### **ธุรกิจในประเทศสหรัฐอเมริกา**

ธุรกิจในประเทศสหรัฐอเมริกา มีความสามารถในการทำกำไรที่ลดลงเมื่อเทียบกับไตรมาสก่อนหน้า เนื่องจากปริมาณการขายลดลงประมาณ 16% การลดลงดังกล่าวเป็นผลมาจากวันหยุดนักขัตฤกษ์ 7 วันในเทศกาลวันฮัลโลวีน ซึ่งเป็นช่วงที่โรงงานไม่ได้เปิดทำการและเริ่มต้นวันหยุดฤดูร้อนในเดือนมิถุนายน อย่างไรก็ตาม เมื่อเปรียบเทียบช่วงเวลาเดียวกันกับปีก่อน ปริมาณยอดขายเติบโตขึ้น 6% และมีการเติบโตขึ้นอย่างเห็นได้ชัดใน Core EBITDA ที่ 37% ซึ่งได้แรงหนุนจากการเปลี่ยนแปลงในส่วนผสมของผลิตภัณฑ์ (Product mix) และการใช้ประโยชน์อย่างเต็มที่จากกำลังการผลิต ฝ่ายบริหารคาดว่าปริมาณการขายจะเพิ่มขึ้นอย่างมากหลังจาก

สิ้นสุดช่วงวันหยุดฤดูร้อนและหลังจากโรงเรียนเปิดเทอม ฝ่ายบริหารมีความเชื่อมั่นในภาพรวมของธุรกิจในกลุ่มภูมิภาคนี้ และกำลังวางแผนสำหรับการลงทุนครั้งใหม่เพื่อเพิ่มกำลังการผลิตในอนาคตเพื่อตอบสนองของความต้องการของตลาด

ฝ่ายบริหารมีความเชื่อมั่นในภาพรวมของธุรกิจในกลุ่มภูมิภาคนี้ และกำลังวางแผนสำหรับการลงทุนครั้งใหม่เพื่อเพิ่มกำลังการผลิตในอนาคต เพื่อตอบสนองของความต้องการของตลาด

### ธุรกิจในประเทศมาเลเซีย

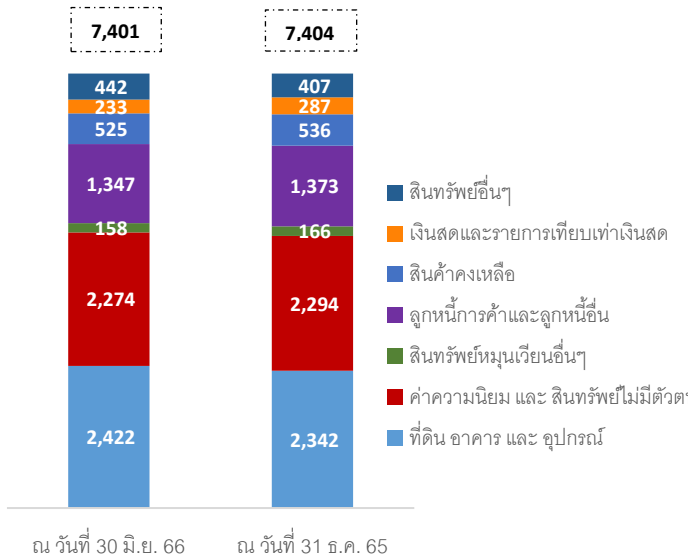
ปริมาณยอดขายในไตรมาสนี้ลดลง 6% เมื่อเทียบกับไตรมาสก่อนหน้า เนื่องจากวันหยุดยาวและเทศกาลต่างๆ ปริมาณยอดขายที่ลดลงส่งผลถึงความสามารถในการทำกำไรที่ลดลงในไตรมาสนี้ อย่างไรก็ตาม ในภาพรวมเมื่อเปรียบเทียบกับช่วงเวลาเดียวกันในปีก่อนหน้า ธุรกิจมีปริมาณยอดขายที่เติบโตขึ้นประมาณ 6% จากความต้องการที่สูงขึ้นของตลาด โดยเฉพาะตลาดบะหมี่กึ่งสำเร็จรูป ความสามารถในการทำกำไรจะเพิ่มขึ้นอย่างมากจากปริมาณการขายที่เพิ่มขึ้น การประหยัดพลังงานผ่านโครงการพลังงานแสงอาทิตย์ และการส่งต่อต้นทุนที่เพิ่มขึ้นให้กับลูกค้า

TPAC ได้เริ่มประเมินสถานที่สำหรับโรงงานแห่งที่สองเพื่อรองรับความต้องการของลูกค้าที่เพิ่มขึ้นและโอกาสใหม่ๆ ทางการตลาด ซึ่งสะท้อนถึงความเชื่อมั่นที่ผู้บริหารมีต่อโอกาสของธุรกิจในประเทศมาเลเซีย

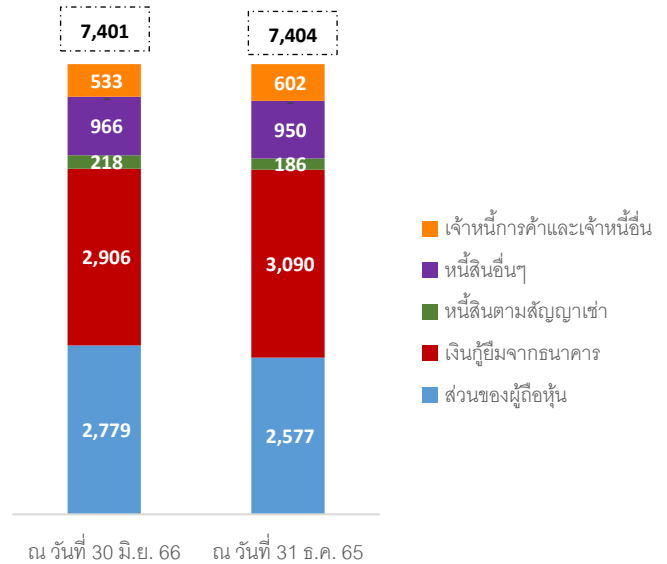
B) งบแสดงฐานะการเงินรวม

(หน่วย ล้านบาท)

สินทรัพย์



หนี้สิน และส่วนของผู้ถือหุ้น



- สินทรัพย์โดยรวมของบริษัทอยู่ที่ 7.4 พันล้านบาท ณ ไตรมาส 2 ปี 2566
- สินทรัพย์ถาวรที่มีตัวตนและไม่มีตัวตน (4.7 พันล้านบาท) คิดเป็น 63% ของสินทรัพย์ทั้งหมด โดยการเพิ่มขึ้นของสินทรัพย์ที่มีตัวตนระหว่างไตรมาส 2 ปี 2566 เทียบกับไตรมาส 4 ปี 2565 โดยหลักมาจากการลงทุนในโรงงานทางตะวันตกของอินเดีย โรงงานผลิตแห่งใหม่ทางตอนใต้ของอินเดีย และการซื้อเครื่องจักรใหม่ (รวมถึงแม่พิมพ์และชิ้นส่วนเสริม) สำหรับการขยายกำลังการผลิต ซึ่งหักด้วยค่าเสื่อมราคาสำหรับงวด
- เงินทุนหมุนเวียนสุทธิจำนวน 1.4 พันล้านบาทคิดเป็น 21% ต่อรายได้ (รายได้ 12เดือน ล่าสุด)
- สินทรัพย์อื่น ได้แก่ สินทรัพย์สิทธิการใช้ ภาษีหัก ณ ที่จ่าย และเงินจ่ายล่วงหน้าค่าซื้อแม่พิมพ์



- การเพิ่มขึ้นของส่วนของผู้ถือหุ้นประมาณ 202 ล้านบาทในระหว่างไตรมาสที่ 2 ปี 2566 เทียบกับไตรมาสที่ 4 ปี 2565 เป็นผลมาจากกำไรสำหรับไตรมาสนี้และกำไรจากการแปลงค่างบการเงิน หักกับการจ่ายเงินปันผล
- การลดลงของเงินกู้จากธนาคารประมาณ 184 ล้านบาทในระหว่างไตรมาสที่ 2 ปี 2566 จากไตรมาสที่ 4 ปี 2565 เป็นผลมาจากการชำระคืนเงินกู้ตามกำหนดและการชำระล่วงหน้าบางส่วน
- การปรับปรุงอัตราส่วนโครงสร้างทางการเงินที่สำคัญในช่วงหนึ่งปีที่ผ่านมา ได้แก่
  - อัตราหนี้สินสุทธิต่อส่วนของผู้ถือหุ้น ปรับตัวดีขึ้นจาก 1.32 เท่า ในไตรมาส 2 ปี 2565 เป็น 1.04 เท่าในไตรมาสที่ 2 ปี 2566
  - อัตราส่วนหนี้สินสุทธิต่อกำไรก่อนหักต้นทุนทางการเงิน ภาษี และค่าเสื่อมราคา จากการดำเนินงานปกติ ปรับตัวดีขึ้นจาก 3.3 เท่า ในช่วงไตรมาสที่ 2 ปี 2565 เป็น 2.3 ในไตรมาสที่ 2 ปี 2566
- หนี้สินอื่น ๆ ได้แก่ หนี้สินที่เกิดจากสิทธิในการขายหุ้นที่ออกให้แก่ผู้มีสิทธิได้เสียที่ไม่มีอำนาจควบคุมของบริษัทย่อยและหนี้สินภาษีเงินได้รอตัดบัญชี

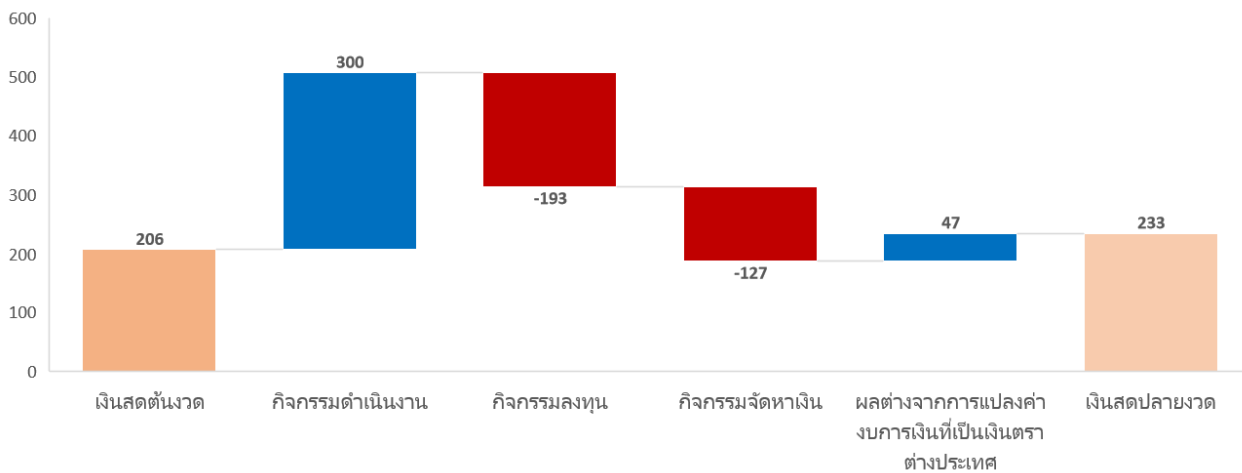
C) งบกระแสเงินสดรวม

(หน่วย ล้านบาท)

งบกระแสเงินสดรวม (ล้านบาท)	สำหรับงวด 3 เดือน สิ้นสุด วันที่ 30 มิ.ย. 2566	สำหรับงวด 6 เดือน สิ้นสุด วันที่ 30 มิ.ย. 2566	สำหรับงวด 12 เดือน สิ้นสุด วันที่ 31 ธ.ค. 2565
เงินสดสุทธิจากกิจกรรมดำเนินงาน	300	583	886
เงินสดสุทธิใช้ไปในกิจกรรมลงทุน	(193)	(249)	(876)
เงินสดสุทธิจากกิจกรรมจัดหาเงิน	(127)	(416)	(39)
ผลต่างจากกิจกรรมแปลงค่าบงการเงินที่เป็นเงินตราต่างประเทศ	47	29	(78)
เงินสดและรายการเทียบเท่าเงินสด เปลี่ยนแปลง	27	(54)	(107)
เงินสดและรายการเทียบเท่าเงินสด ต้นงวด	206	287	394
เงินสดและรายการเทียบเท่าเงินสด คงเหลือปลายงวด	233	233	287

งบกระแสเงินสดรวม สำหรับงวด 3 เดือน สิ้นสุดวันที่ 30 มิถุนายน 2566

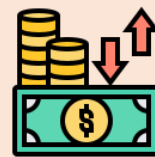
งบกระแสเงินสดรวม สำหรับงวด 3 เดือน สิ้นสุดวันที่ 30 มิถุนายน 2566 (หน่วย ล้านบาท)



- TPAC สร้างกระแสเงินสดจากการดำเนินงานเป็นบวกรวม 300 ล้านบาทสำหรับงวด ไตรมาสที่ 2 ปี 2566



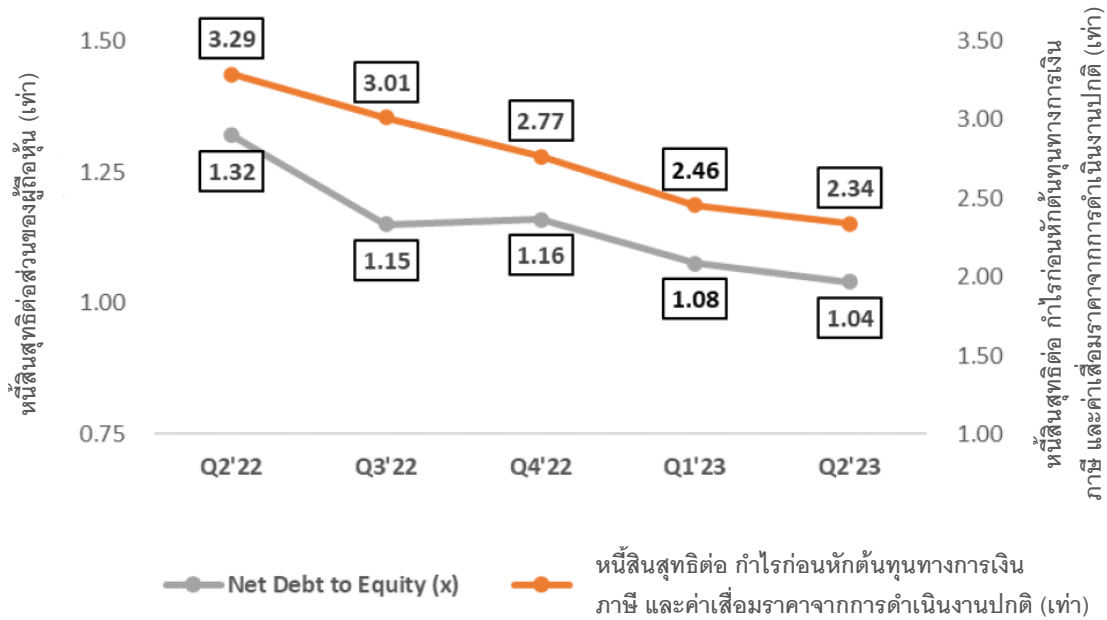
- กิจกรรมการลงทุนในช่วงไตรมาสที่ 2 ปี 2666 โดยส่วนใหญ่เป็นการลงทุนในโรงงานผลิตแห่งใหม่ในอินเดียและค่าใช้จ่ายลงทุนสำหรับเครื่องจักรใหม่แม่พิมพ์และชิ้นส่วนต่างๆ สำหรับทุกภูมิภาคสำหรับการขยายกำลังการผลิต



- กิจกรรมจัดหาเงิน ประกอบด้วยต้นทุนทางการเงินประมาณ 36 ล้านบาท และการจ่ายเงินปันผลประมาณ 103 ล้านบาทในระหว่างไตรมาสที่ 2 ปี 2666 อย่างไรก็ตามบริษัทมีการกู้ยืมเงินเพิ่มเพื่อใช้เป็นเงินทุนหมุนเวียนของกิจการ

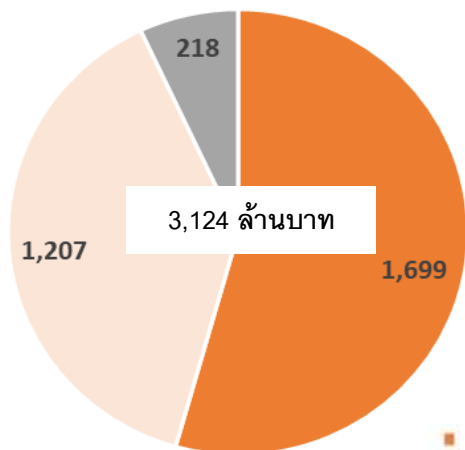
การลดลงของหนี้สินอย่างต่อเนื่องในช่วง 1 ปีที่ผ่านมา จากกระแสเงินสดที่แข็งแกร่ง

การปรับตัวขึ้นอย่างมากของ หนี้สินสุทธิต่อส่วนของผู้ถือหุ้น (Net debt to Equity) และ หนี้สินสุทธิต่อ กำไรก่อนหักต้นทุนทางการเงิน การเงิน ภาษี และค่าเสื่อมราคาจากการดำเนินงานปกติ (Net debt to Core EBITDA)



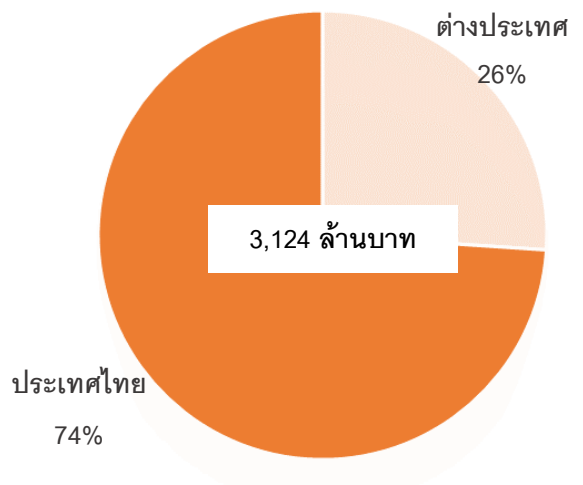
หนี้สินที่มีภาระดอกเบี้ย ณ วันที่ 30 มิถุนายน 2566

รายละเอียดหนี้สินที่มีภาระดอกเบี้ยรวม



- เงินกู้ยืมระยะยาว
- เงินกู้ยืมระยะสั้น
- หนี้สินตามสัญญาเช่า

หนี้สินที่มีภาระดอกเบี้ยรวมตามภูมิภาค



**หลักการข้อยกเว้นความรับผิดชอบ:**

ประโยคและข้อความบางส่วนในประกาศฉบับนี้เกี่ยวกับ บริษัท พลาสติก และหีบห่อไทย จำกัด (มหาชน) ("บริษัท") และแนวโน้มของ บริษัท และข้อความอื่นที่เกี่ยวข้องกับการคาดการณ์สถานะทางการเงินของบริษัท กลยุทธ์ทางธุรกิจ การพัฒนาในส่วนของ การดำเนินงานของบริษัทในอนาคต และเศรษฐกิจทั่วไปในตลาดอินเดีย และทั่วโลกถือเป็นการแถลงการณ์เชิงคาดการณ์ล่วงหน้า

ข้อความดังกล่าวเกี่ยวข้องกับความเสี่ยง ความไม่แน่นอน และปัจจัยอื่น ๆ ทั้งที่ทราบและไม่ทราบ ซึ่งอาจส่งผลกระทบต่อผลลัพธ์ที่แท้จริง ผล การดำเนินงาน หรือความสำเร็จของบริษัท หรืออุตสาหกรรม ที่จะทำให้เกิดแตกต่างไปจากที่แสดงหรือบอกเป็นนัยอย่างมีนัยสำคัญ โดย ข้อความคาดการณ์ล่วงหน้าดังกล่าว

แถลงการณ์ที่เป็นการคาดการณ์ล่วงหน้าดังกล่าว ตั้งอยู่บนสมมติฐานหลายประการเกี่ยวกับปัจจุบันของบริษัท และกลยุทธ์ทางธุรกิจในอนาคต รวมไปถึงสภาพแวดล้อมที่บริษัทจะดำเนินการในอนาคต

ปัจจัยสำคัญที่อาจทำให้ผลลัพธ์ ผลงาน หรือความสำเร็จที่แท้จริงแตกต่างไปอย่างมากจากแถลงการณ์ที่เป็นการคาดการณ์ล่วงหน้า ดังกล่าวรวมถึงการเปลี่ยนแปลงนโยบายหรือข้อบังคับของรัฐบาลของอินเดีย และโดยเฉพาะอย่างยิ่ง การเปลี่ยนแปลงที่เกี่ยวข้องกับการบริหารอุตสาหกรรมของบริษัท และการเปลี่ยนแปลงในเงื่อนไขทางเศรษฐกิจ ธุรกิจ และสินเชื่อทั่วไปในอินเดีย

ข้อมูลที่มีอยู่ใน MD&A เป็นข้อมูลปัจจุบัน ณ วันที่เผยแพร่เท่านั้น และยังไม่ได้ตรวจสอบโดยอิสระ ไม่มีการรับรองหรือรับประกันโดยชัดแจ้งหรือโดยนัย และไม่ควรวางใจในความถูกต้อง ยุติธรรม หรือความสมบูรณ์แบบของข้อมูลที่น่าเสนอหรือมีอยู่ใน MD&A นี้ ไม่มีบริษัทใดหรือบริษัทในเครือ ที่ปรึกษาหรือตัวแทนยอมรับความผิดชอบใดๆ ต่อความสูญเสีย ที่จะเกิดขึ้นจากข้อมูลที่น่าเสนอใน MD&A นี้ โปรดทราบว่าผลงานในอดีตของบริษัทไม่ใช่และไม่ควรนำมาพิจารณาเป็นตัวบ่งชี้ถึงผลลัพธ์ในอนาคต นอกจากนี้ไม่มีบุคคลใดได้รับอนุญาตให้ข้อมูลใดๆหรือเป็นตัวแทนใดๆ ที่ไม่อยู่ในหรือสอดคล้องกับ MD&A นี้ ข้อมูลหรือการรับรองที่ไม่เกี่ยวข้องหรือไม่สอดคล้องกันดังกล่าว หากมีการให้หรือจัดทำขึ้น ไม่ควรยึดถือว่าได้รับอนุญาตจากหรือในนามบริษัท

บริษัทอาจเปลี่ยนแปลง หรือแก้ไขเนื้อหาของ MD&A นี้ โดยไม่ต้องมีภาระผูกพันที่จะต้องแจ้งให้บุคคลใดทราบถึงการแก้ไขหรือเปลี่ยนแปลงดังกล่าว



## ภาคผนวก

## งบแสดงฐานะการเงินรวม

(หน่วย ล้านบาท)

รายการ	สิ้นสุดวันที่ 30 มิ.ย. 2566	สิ้นสุดวันที่ 31 ธ.ค. 2565	%Δ
เงินสดและรายการเทียบเท่าเงินสด	233	287	-19%
ลูกหนี้การค้าและลูกหนี้อื่น	1,347	1,373	-2%
สินค้าคงเหลือ	525	536	-2%
สินทรัพย์ทางการเงินหมุนเวียนอื่น	18	13	34%
เงินจ่ายล่วงหน้าค่าวัตถุดิบ	55	52	5%
สินทรัพย์ที่ถือไว้เพื่อขาย	-	2	-100%
สินทรัพย์หมุนเวียนอื่น	86	98	-13%
<b>รวมสินทรัพย์หมุนเวียน</b>	<b>2,264</b>	<b>2,362</b>	<b>-4%</b>
เงินฝากธนาคารที่มีภาระค้ำประกัน	10	17	-43%
เงินลงทุนระยะยาวอื่น	3	3	2%
ที่ดิน อาคาร และอุปกรณ์	2,422	2,342	3%
สินทรัพย์สิทธิการใช้	205	174	18%
ค่าความนิยม	1,694	1,680	1%
สินทรัพย์ไม่มีตัวตน	580	614	-6%
สินทรัพย์ภาษีเงินได้รอการตัดบัญชี	10	9	7%
ภาษีเงินได้หัก ณ ที่จ่าย	70	70	0%
เงินจ่ายล่วงหน้าค่าแม่พิมพ์	58	42	38%
สัญญาที่เกิดจากสิทธิในการซื้อหุ้นที่ผู้มีส่วนได้เสียที่ไม่มีอำนาจควบคุม ของบริษัททยอยออกให้แก่บริษัท	4	4	0%
สินทรัพย์ไม่หมุนเวียนอื่น	82	87	-5%
<b>รวมสินทรัพย์ไม่หมุนเวียน</b>	<b>5,137</b>	<b>5,043</b>	<b>2%</b>
<b>รวมสินทรัพย์</b>	<b>7,401</b>	<b>7,404</b>	<b>0%</b>
เงินกู้ยืมระยะสั้นจากธนาคาร	1,022	992	3%
เจ้าหนี้การค้า และเจ้าหนี้อื่น	533	602	-11%
ส่วนของหุ้นกู้ระยะยาวที่ถึงกำหนดชำระภายในหนึ่งปี	-	-	0%
ส่วนของหนี้สินตามสัญญาเช่าที่ถึงกำหนดชำระภายในหนึ่งปี	18	12	51%
ส่วนของเงินกู้ยืมระยะยาวจากธนาคารที่ถึงกำหนดชำระภายในหนึ่งปี	367	373	-2%
ภาษีเงินได้ค้างจ่าย	37	27	36%
หนี้สินทางการเงินหมุนเวียนอื่น	-	0	-100%
หนี้สินที่เกิดจากสัญญาซื้อขายหุ้นในบริษัททยอย	-	-	0%
หนี้สินหมุนเวียนอื่น	54	56	-4%
<b>รวมหนี้สินหมุนเวียน</b>	<b>2,030</b>	<b>2,062</b>	<b>-2%</b>
หนี้สินตามสัญญาเช่า - สุทธิจากส่วนที่ถึงกำหนดชำระภายในหนึ่งปี	200	174	15%
เงินกู้ยืมระยะยาวจากธนาคาร - สุทธิจากส่วนที่ถึงกำหนดชำระภายในหนึ่งปี	1,517	1,725	-12%
หนี้สินที่เกิดจากสิทธิที่ออกให้แก่ผู้มีส่วนได้เสียที่ไม่มีอำนาจควบคุม	341	341	0%
หนี้สินภาษีเงินได้รอการตัดบัญชี	359	363	-1%
สำรองผลประโยชน์ระยะยาวของพนักงาน	78	74	6%
หนี้สินระยะยาวอื่น	97	90	8%
<b>รวมหนี้สินไม่หมุนเวียน</b>	<b>2,592</b>	<b>2,765</b>	<b>-6%</b>
<b>รวมหนี้สิน</b>	<b>4,623</b>	<b>4,828</b>	<b>-4%</b>
หุ้นสามัญ	327	327	0%
หุ้นที่ออกและชำระแล้ว	327	327	0%
ส่วนเกินมูลค่าหุ้น	1,027	1,027	0%
จัดสรรแล้ว - สำรองตามกฎหมาย	33	33	0%
กำไรสะสม	1,073	915	17%
องค์ประกอบอื่นของส่วนของผู้ถือหุ้น	(45)	(111)	-60%
ส่วนเกินทุนจากการเปลี่ยนแปลงสัดส่วนการถือหุ้นในบริษัททยอย	20	20	0%
ส่วนของผู้ถือหุ้นของบริษัทฯ	2,434	2,210	10%
ส่วนของผู้มีส่วนได้เสียที่ไม่มีอำนาจควบคุมของบริษัททยอย	344	367	-6%
<b>รวมส่วนของผู้ถือหุ้น</b>	<b>2,779</b>	<b>2,577</b>	<b>8%</b>
<b>รวมหนี้สิน และส่วนของผู้ถือหุ้น</b>	<b>7,401</b>	<b>7,404</b>	<b>0%</b>
<b>สัดส่วนของหนี้สินสุทธิต่อทุน (เท่า)</b>	<b>1.04</b>	<b>1.16</b>	
<b>สัดส่วนของหนี้สินต่อทุน (เท่า)</b>	<b>1.12</b>	<b>1.27</b>	

## งบกระแสเงินสดรวม

(หน่วย ล้านบาท)

	สำหรับงวด 3 เดือน สิ้นสุดวันที่ 30 มิ.ย. 2566	สำหรับงวด 3 เดือน สิ้นสุดวันที่ 31 มี.ค. 2566	สำหรับงวด 6 เดือน สิ้นสุดวันที่ 30 มิ.ย. 2566	สำหรับงวด 12 เดือน สิ้นสุดวันที่ 31 ธ.ค. 2565
<b>กระแสเงินสดจากการดำเนินงาน</b>				
กำไรก่อนภาษี	149	185	333	426
ปรับปรุง : ค่าเสื่อมราคา และค่าตัดจำหน่าย	122	117	239	482
ปรับปรุง : รายการปรับปรุงอื่น ๆ	41	44	85	186
กำไรจากกิจกรรมดำเนินงาน ก่อนการเปลี่ยนแปลงในสินทรัพย์ สินทรัพย์ และหนี้สินดำเนินงานเปลี่ยนแปลงสุทธิ	312	346	658	1,094
เงินสดจากกิจกรรมดำเนินงาน	323	307	630	965
รับคืนภาษีเงินได้นิติบุคคล	-	-	-	-
ชำระภาษีเงินได้นิติบุคคล	(23)	(24)	(48)	(79)
<b>เงินสดสุทธิจากกิจกรรมดำเนินงาน</b>	<b>300</b>	<b>283</b>	<b>583</b>	<b>886</b>
<b>กระแสเงินสดจากกิจกรรมการลงทุน</b>				
ซื้อสินทรัพย์ถาวร	(160)	(73)	(234)	(471)
ซื้อสินทรัพย์ไม่มีตัวตน	(0)	0	(0)	(2)
เงินรับจากการขายเครื่องจักรและอุปกรณ์	0	0	0	17
โอนออกไปเป็นสินทรัพย์ที่ถือไว้เพื่อขาย	-	2	2	-
เงินสดจ่ายเงินลงทุนในบริษัทย่อย	(16)	0	(16)	(408)
อื่นๆ	(17)	15	(3)	(12)
<b>เงินสดสุทธิใช้ไปในกิจกรรมลงทุน</b>	<b>(193)</b>	<b>(56)</b>	<b>(249)</b>	<b>(876)</b>
<b>กระแสเงินสดจากกิจกรรมการจัดหาเงิน</b>				
เงินกู้ยืมระยะสั้นจากธนาคารเพิ่มขึ้น (ลดลง)	102	(76)	27	241
เงินฝากธนาคารที่ภาระค่าประกันเพิ่มขึ้น (ลดลง)	8	-	8	-
เงินกู้ยืมระยะยาวจากธนาคารเพิ่มขึ้น (ลดลง)	20	-	20	463
จ่ายคืนเงินกู้ยืมระยะยาวจากธนาคาร	(109)	(137)	(246)	(558)
จ่ายคืนหุ้นกู้	-	-	-	-
เงินสดจ่ายค่างวดหนี้สินตามสัญญาเช่า	(7)	(6)	(13)	(26)
เงินสดรับจากเงินกู้ยืมระยะยาวจาก ผู้มีส่วนได้เสียที่ไม่มี อำนาจควบคุมบริษัทย่อย	-	-	-	40
ค่าใช้จ่ายทางการเงิน	(37)	(37)	(74)	(139)
จ่ายเงินปันผล	(103)	(34)	(137)	(59)
<b>เงินสดสุทธิจากกิจกรรมจัดหาเงิน</b>	<b>(127)</b>	<b>(289)</b>	<b>(416)</b>	<b>(39)</b>
ผลต่างจากการแปลงค่างบการเงินที่เป็นเงินตราต่างประเทศ	47	(18)	29	(78)
<b>เงินสด และเทียบเท่าเงินสด เปลี่ยนแปลง</b>	<b>27</b>	<b>(81)</b>	<b>(54)</b>	<b>(107)</b>
<b>เงินสด และเทียบเท่าเงินสด ต้นงวด</b>	<b>206</b>	<b>287</b>	<b>287</b>	<b>394</b>
<b>เงินสด และเทียบเท่าเงินสด คงเหลือปลายงวด</b>	<b>233</b>	<b>206</b>	<b>233</b>	<b>287</b>

## อัตราแลกเปลี่ยนที่ใช้แปลงงบการเงิน

	INR/THB	MYR/THB	AED/THB
อัตราถัวเฉลี่ย 6 เดือน ปี 2565	0.4428	7.8966	9.1814
อัตราถัวเฉลี่ย 6 เดือน ปี 2566	0.4176	7.6736	9.3107
อัตรา ณ วันที่ 31 ธ.ค. ปี 2565	0.4199	7.8304	9.4109
อัตรา ณ วันที่ 30 มิ.ย. ปี 2566	0.4343	7.6134	9.6892