



บริษัท พลาสติก และหีบห่อไทย จำกัด (มหาชน)

คำอธิบายและวิเคราะห์ของฝ่ายจัดการ

สำหรับไตรมาสที่ 1 สิ้นสุดวันที่ 31 มีนาคม 2569

สารบัญ

01 ภาพรวมบริษัท..... 02

02 บทสรุปผู้บริหาร..... 07

03 ผลประกอบการทางการเงิน.....08

- งบกำไรขาดทุนรวม
- งบแสดงฐานะการเงินรวม
- งบกระแสเงินสดรวม

04 ภาคผนวก15

ภาพรวมบริษัท

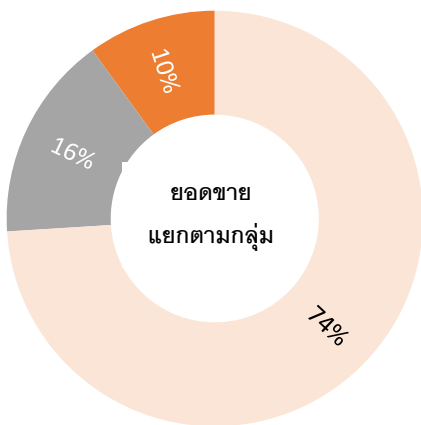
บริษัท พลาสติก และหีบห่อไทย จำกัด (มหาชน) เป็นผู้เชี่ยวชาญในโซลูชันบรรจุภัณฑ์ โดยมุ่งเน้นไปที่การออกแบบการผลิตบรรจุภัณฑ์พลาสติกคงรูปด้วยวัตถุดิบจากโมโนเลเยอร์โพลีเมอร์ และกระดาษรีไซเคิลได้ สำหรับสินค้าในกลุ่มอาหาร ยาและเวชภัณฑ์

<p>บริษัทบรรจุภัณฑ์ที่เติบโตเร็วที่สุดในเอเชีย *</p>	<p>TPAC Design Lab โซลูชันที่ขับเคลื่อนด้วยวิศวกรรมความแม่นยำสูง</p>	<p>ผู้นำตลาด เป็นผู้นำตลาดบรรจุภัณฑ์</p>	<p>โรงงานทั้งหมด 19 แห่ง</p> <ul style="list-style-type: none"> • 4 แห่งในประเทศไทย • 3 แห่งในสหรัฐอเมริกา • 9 แห่งในอินเดีย • 2 แห่งในมาเลเซีย • 1 แห่งในฟิลิปปินส์ 	<p>มุ่งเน้นวัตถุดิบ Polymers ที่สามารถนำกลับมาใช้ใหม่ได้ 100% อาทิเช่น</p> <p>PET / rPET PP / rPP HDPE / rHDPE</p>	<p>ให้ความสำคัญกับการกำกับดูแลกิจการอย่าง ดีเยี่ยม</p>
--	--	--	---	--	--

* จากประมาณการของบริษัทตามแนวโน้มการเติบโตของรายได้ 7 ปีที่ผ่านมา

ภูมิศาสตร์ และประเภทของบรรจุภัณฑ์

ข้อมูลไตรมาสที่ 1 ปี 2569



- อาหารและเครื่องดื่ม
- ยา เวชภัณฑ์ และของใช้ส่วนตัว
- ของใช้ในครัวเรือน และอุตสาหกรรม

อาหารและเครื่องดื่ม	ยา เวชภัณฑ์ และของใช้ส่วนบุคคล	ของใช้ในครัวเรือน และอุตสาหกรรม

ผลการดำเนินงานไตรมาส 1 ปี 2569 สะท้อนความแข็งแกร่งท่ามกลางความไม่แน่นอนของเศรษฐกิจโลก

รายได้



1,807 ล้านบาท

QoQ 9%

YoY -1%

Core EBITDA



344 ล้านบาท

QoQ -1%

YoY 1%

Core EPS



0.43 บาท ต่อหุ้น

QoQ -3%

YoY 17%

Core ROE



19%

Q4'68 20%

Q1'69 17%

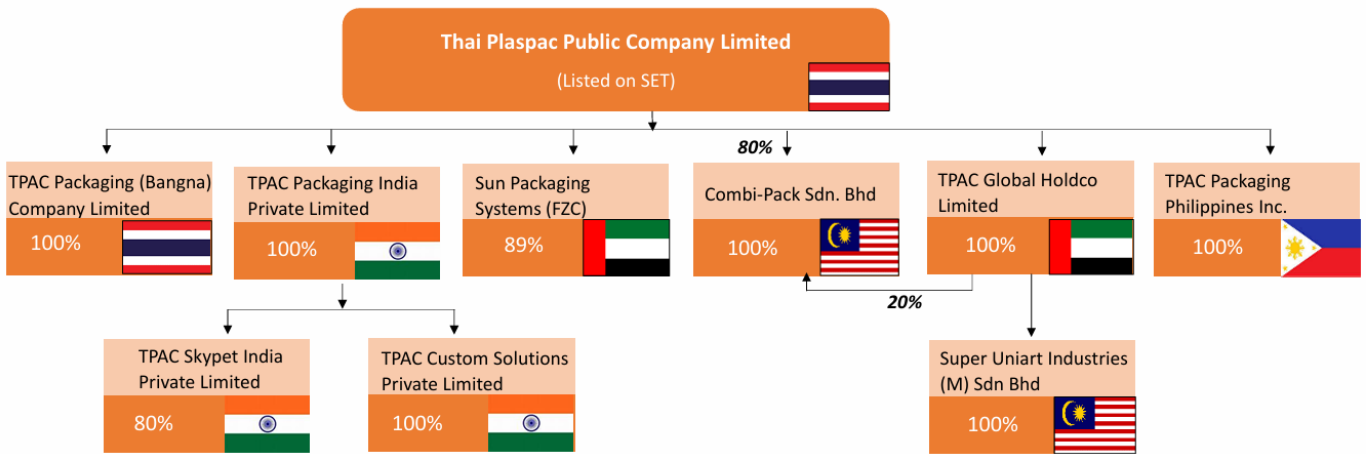
Net Debt/Equity



0.85 เท่า

- ปริมาณการขายเติบโตอย่างแข็งแกร่งจากปัจจัยฤดูกาล ส่งผลให้รายได้เพิ่มขึ้นเมื่อเทียบกับไตรมาสก่อนหน้า
- Core EBITDA ทรงตัว จากแรงกดดันด้านต้นทุนที่เพิ่มขึ้น ซึ่งได้รับผลกระทบจากความผันผวนของราคาวัตถุดิบในตลาดโลก และปัญหาห่วงโซ่อุปทาน รวมถึงค่าระวางเรือที่ปรับตัวสูงขึ้น
- อัตราส่วนหนี้สินสุทธิต่อทุน ลดลงมาอยู่ที่ 0.85 เท่า ณ สิ้นไตรมาส 1 ปี 2569 จาก 0.93 เท่า ณ สิ้นปี 2568 จากการสร้างกระแสเงินสดอย่างต่อเนื่อง ส่งผลให้หนี้สินสุทธิลดลงและส่วนของผู้ถือหุ้นเพิ่มขึ้น

โครงสร้างกิจการปัจจุบันของ TPAC



- Thai Plaspac Public Company Limited เป็นบริษัทแม่ของกลุ่มบริษัทและจดทะเบียนในตลาดหลักทรัพย์แห่งประเทศไทย
- TPAC มีบริษัทย่อย 6 แห่ง (จากตารางประกอบด้านบน) โดยถือผ่านบริษัทในเครือ ทั้งทางตรงและทางอ้อม โดยบริษัทในสหรัฐอเมริกาสำหรับอเมริกา (Sun Packaging FZC) ถูกถือด้วยพันธมิตรผู้ก่อตั้งทางธุรกิจบางส่วน ในช่วงไตรมาสที่ 1 ของปี 2569 TPAC ยังได้เข้าซื้อหุ้น 100% ใน Super Uniart Industries (M) SDN BHD บริษัทในมาเลเซีย ผ่าน TPAC Global Holdco Limited
- TPAC Packaging India Private Limited มีบริษัทย่อย 2 บริษัทคือ:
 - TPAC Skypet India Private Limited บริษัทได้เข้าซื้อธุรกิจของ Skypet Polymers ตั้งแต่วันที่ 1 เมษายน 2565 ปัจจุบัน TPAC เป็นเจ้าของ 80% และผู้ก่อตั้งถืออยู่ 20%.
 - TPAC Custom Solutions Private Limited ก่อตั้งขึ้นเมื่อปีที่แล้ว เพื่อดำเนินธุรกิจในส่วนของ Caps และ Closure และกำลังมีการสำรวจการเข้าสู่กลุ่มรายได้ใหม่

ตัวเลขรวมของกลุ่มบริษัทประกอบด้วยรายได้จากบริษัทย่อยทุกประเทศทั้งหมดที่กล่าวไว้ข้างต้น ซึ่งรวมเข้าเป็น Thai Plaspac Public Company Limited

บทสรุปผู้บริหาร

ข้อมูลทางการเงินและผลประกอบการของบริษัท สำหรับไตรมาสที่ 1 สิ้นสุดวันที่ 31 มีนาคม 2569

(หน่วย:ล้านบาท)

ข้อมูลทางการเงินหลักของกลุ่มธุรกิจ

	รายไตรมาส					รายปี		
	ไตรมาส 1/69	ไตรมาส 4/68	%Δ	ไตรมาส 1/68	%Δ ¹	สำหรับปี สิ้นสุดวันที่ 31 ธ.ค. 2568	สำหรับปี สิ้นสุดวันที่ 31 ธ.ค. 2567	%Δ
รายได้จากการขายรวม ²	1,807	1,658	9%	1,820	-1%	6,821	7,214	-5%
กำไรก่อนหักต้นทุนทางการเงิน ภาษี และค่าเสื่อมราคา	344	347	-1%	341	1%	1,306	1,272	3%
กำไรก่อนหักต้นทุนทางการเงิน ภาษี และค่าเสื่อมราคาจากการดำเนินงานปกติ³	344	347	-1%	341	1%	1,306	1,274	3%
กำไรก่อนหักต้นทุนทางการเงิน และภาษีจากการดำเนินงานปกติ ³	221	214	3%	209	5%	776	730	6%
กำไรสุทธิจากการดำเนินงานปกติ ³	147	155	-5%	129	14%	504	471	7%
กำไรส่วนที่เป็นของผู้ถือหุ้นของบริษัทฯ จากการดำเนินงานปกติ ³	141	146	-3%	121	17%	477	416	15%
กำไรต่อหุ้น	0.43	0.45	-3%	0.37	17%	1.46	1.27	15%
กำไรต่อหุ้นจากการดำเนินงานปกติ³	0.43	0.45	-3%	0.37	17%	1.46	1.27	15%
ผลตอบแทนของผู้ถือหุ้นจากการดำเนินงานปกติ ⁴	19%	20%	-2%	17%	2%	17%	16%	1%
สัดส่วนของหนี้สินต่อทุน (เท่า) ⁵	0.94	1.03	-0.09	1.06	-0.13	1.03	1.17	-0.14
สัดส่วนของหนี้สินสุทธิต่อทุน (เท่า) ⁶	0.85	0.93	-0.08	0.99	-0.14	0.93	1.07	-0.14

1. เปรียบเทียบข้อมูลปัจจุบัน กับช่วงเวลาเดียวกันในปีก่อนหน้า, 2. การเจริญเติบโตของรายได้ อาจให้ภาพที่ไม่ชัดเจน เนื่องจากกลไกการตั้งราคาขายของสินค้าจะผันตามราคาของเม็ดพลาสติก, 3. ผลการดำเนินงานปกติโดยการตัดค่าใช้จ่ายที่เกิดขึ้นเพียงครั้งเดียวออก ซึ่งส่วนใหญ่เป็นค่าใช้จ่ายที่เกี่ยวข้องกับการเข้าซื้อกิจการ โดยรายละเอียดจะแสดงอยู่ในส่วนของภาวะ, 4. ผลตอบแทนของผู้ถือหุ้นจากการดำเนินงานปกติ (รายปี) = ส่วนที่เป็นกำไรสุทธิของบริษัทจากการดำเนินงานปกติสำหรับปี / ค่าเฉลี่ยของสัดส่วนของผู้ถือหุ้นที่เป็นของบริษัทสำหรับปี, ผลตอบแทนของผู้ถือหุ้นจากการดำเนินงานปกติ (รายไตรมาส) = ส่วนที่เป็นกำไรสุทธิของบริษัทจากการดำเนินงานปกติสำหรับไตรมาส (ปรับให้เป็นรายปี) / สัดส่วนของผู้ถือหุ้นที่เป็นของบริษัทสำหรับไตรมาส, 5. สัดส่วนของหนี้สินต่อทุน = อัตราส่วนหนี้สินที่มีภาระดอกเบี้ยต่อส่วนของผู้ถือหุ้น, 6. สัดส่วนของหนี้สินสุทธิต่อทุน = อัตราส่วนหนี้สินที่มีภาระดอกเบี้ยหลังหักเงินสดต่อส่วนของผู้ถือหุ้น

เรียน ผู้มีส่วนได้ส่วนเสียทุกท่าน,

- กำไรต่อหุ้นจากการดำเนินงานหลัก (Core EPS) ในไตรมาส 1 ปี 2569 อยู่ที่ 0.43 บาท เพิ่มขึ้นประมาณ 17% เมื่อเทียบกับช่วงเดียวกันของปีก่อน และลดลงประมาณ 3% เมื่อเทียบกับไตรมาสก่อนหน้า
- กำไรก่อนดอกเบี้ย ภาษี ค่าเสื่อมราคา และค่าตัดจำหน่ายจากการดำเนินงานหลัก (Core EBITDA) ในไตรมาสที่ 1 ปี 2569 อยู่ที่ 344 ล้านบาท เพิ่มขึ้นประมาณ 1% จากช่วงเดียวกันของปีก่อน อย่างไรก็ตาม ลดลงประมาณ 1% เมื่อเทียบกับไตรมาสก่อนหน้า
- รายได้รวมของไตรมาสนี้ เพิ่มขึ้นประมาณ 9% เมื่อเทียบกับไตรมาสก่อนหน้า อย่างไรก็ตาม ลดลงประมาณ 1% เมื่อเทียบกับช่วงเดียวกันของปีก่อน
- Core ROE อัตราผลตอบแทนต่อส่วนของผู้ถือหุ้นจากการดำเนินงานหลัก (Core ROE) สำหรับไตรมาสที่ 1 อยู่ที่ 19% ซึ่งปรับตัวลดลงจาก ไตรมาสก่อนหน้า เนื่องจากฐานส่วนของผู้ถือหุ้นที่เพิ่มขึ้นในขณะที่กำไรทรงตัว
- งบแสดงฐานะทางการเงินสะท้อนถึงการลดภาระหนี้ (deleveraging) อย่างต่อเนื่อง โดยได้รับแรงหนุนจากการสร้าง กระแสเงินสด ส่งผลให้อัตราส่วนหนี้สิน สุทธิต่อทุน (Net Debt to Equity) ลดลงจาก 0.93 เท่าในไตรมาส 4 ปี 2568 มาอยู่ที่ 0.85 เท่าในไตรมาสที่ 1 ปี 2569

ผลประกอบการทางการเงิน

A) **งบการเงินรวม**

(หน่วย ล้านบาท)

	ไตรมาส 1/2569	ไตรมาส 4/2568	%Δ	ไตรมาส 1/2569	ไตรมาส 1/2568	%Δ	สำหรับปี สิ้นสุดวันที่ 31 ธ.ค. 2568	สำหรับปี สิ้นสุดวันที่ 31 ธ.ค. 2567	%Δ
รายได้จากการขาย	1,807	1,658	9%	1,807	1,820	-1%	6,821	7,214	-5%
ต้นทุนขาย	1,379	1,213	14%	1,379	1,394	-1%	5,165	5,593	-8%
กำไรขั้นต้น	428	445	-4%	428	426	1%	1,657	1,621	2%
อัตราร้อยละ กำไรขั้นต้น	23.7%	26.8%	-3%	23.7%	23.4%	0%	24.3%	22.5%	2%
ค่าใช้จ่ายในการขาย และบริหาร	249	240	4%	249	233	7%	924	973	-5%
รายได้สิ้น	15	16	-7%	15	16	-6%	69	85	-18%
กำไร (ขาดทุน) จากอัตราแลกเปลี่ยน	26	-7	-467%	26	0	5469%	-26	(6)	371%
กำไรก่อนหักต้นทุนทางการเงิน ภาษี และค่าเสื่อมราคา	344	347	-1%	344	341	1%	1,306	1,272	3%
อัตราร้อยละ กำไรก่อนหักต้นทุนทางการเงิน ภาษี และค่าเสื่อมราคา	19.0%	20.9%	-2%	19.0%	18.8%	0%	19.2%	17.6%	2%
กำไรก่อนหักต้นทุนทางการเงิน ภาษี และค่าเสื่อมราคา จากการดำเนินงานปกติ	344	347	-1%	344	341	1%	1,306	1,274	3%
อัตราร้อยละกำไรก่อนหักต้นทุนทางการเงิน ภาษี และค่าเสื่อมราคาจากการดำเนินงานปกติ	19.0%	20.9%	-2%	19.0%	18.8%	0%	19.2%	17.7%	1%
ค่าเสื่อมราคา และค่าตัดจำหน่าย	123	133	-8%	123	132	-7%	531	544	-3%
กำไรก่อนหักต้นทุนทางการเงิน และภาษี	221	214	3%	221	209	5%	776	728	7%
กำไรก่อนหักต้นทุนทางการเงิน และภาษีจากการดำเนินงานปกติ	221	214	3%	221	209	5%	776	730	6%
อัตราร้อยละ กำไรจากการดำเนินงานปกติก่อนหักต้นทุนทางการเงิน และภาษี	12.2%	12.9%	-1%	12.2%	11.5%	1%	11.4%	10.1%	1%
ค่าใช้จ่ายทางการเงิน	38	38	0%	38	46	-17%	167	191	-12%
กำไรก่อนภาษี	183	176	4%	183	164	12%	609	537	13%
กำไรก่อนภาษีจากการดำเนินงานปกติ	183	176	4%	183	164	12%	609	539	13%
อัตราร้อยละ กำไรก่อนภาษีจากการดำเนินงานปกติ	10.1%	10.6%	0%	10.1%	9.0%	1%	8.9%	7.5%	1%
ภาษีเงินได้นิติบุคคล	36	21	68%	36	35	2%	104	68	54%
กำไรสุทธิ	147	155	-5%	147	129	14%	504	469	7%
อัตราร้อยละ กำไรสุทธิ	8.1%	9.3%	-1%	8.1%	7.1%	1%	7.4%	6.5%	1%
กำไรสุทธิจากการดำเนินงานปกติ	147	155	-5%	147	129	14%	504	471	7%
อัตราร้อยละ กำไรสุทธิจากการดำเนินงานปกติ	8.1%	9.3%	-1%	8.1%	7.1%	1%	7.4%	6.5%	1%
กำไรส่วนที่เป็นของผู้ถือหุ้นของบริษัทฯ	141	146	-3%	141	121	17%	477	414	15%
อัตราร้อยละ กำไรส่วนที่เป็นของผู้ถือหุ้นของบริษัทฯ	7.8%	8.8%	-1%	7.8%	6.6%	1%	7.0%	5.7%	1%
กำไรส่วนที่เป็นของผู้ถือหุ้นของบริษัทฯ จากการดำเนินงานปกติ	141	146	-3%	141	121	17%	477	416	15%
อัตราร้อยละ กำไรส่วนที่เป็นของผู้ถือหุ้นของบริษัทฯ	7.8%	8.8%	-1%	7.8%	6.6%	1%	7.0%	5.8%	1%

รายได้/(ค่าใช้จ่าย)ที่เกิดขึ้นนอกเหนือจากการดำเนินงานปกติ	ไตรมาส 1/2569	ไตรมาส 4/2568	ไตรมาส 1/2569	ไตรมาส 1/2568	สำหรับปี สิ้นสุดวันที่ 31 ธ.ค. 2568	สำหรับปี สิ้นสุดวันที่ 31 ธ.ค. 2567
ค่าใช้จ่ายจากการจัดตั้งบริษัทใหม่	0	-	0	0	0	-2
ผลรวม	0	-	0	0	0	-2

ธุรกิจในประเทศไทย

ในไตรมาสนี้ ธุรกิจมีปริมาณการขายฟื้นตัวขึ้นเมื่อเทียบกับไตรมาสก่อนหน้าที่ชะลอตัว โดยได้รับแรงหนุนจากความต้องการที่เพิ่มขึ้น ของลูกค้าเดิมและลูกค้าใหม่รายใหม่ Core EBITDA ปรับตัวเพิ่มขึ้นอย่างมีนัยสำคัญในไตรมาสนี้ โดยมีปัจจัยหลักจากกำไรพิเศษที่เกิดขึ้นเพียงครั้งเดียวจากความผันผวนของอัตราแลกเปลี่ยน เมื่อพิจารณาบนฐานปกติ ความสามารถในการทำกำไรเชิงโครงสร้างของธุรกิจยังคงแข็งแกร่ง โดยได้รับแรงสนับสนุนจากการเติบโต ของปริมาณ การขาย และการบริหารต้นทุนอย่างมีประสิทธิภาพ เมื่อเทียบกับช่วงเดียวกันของปีก่อน ธุรกิจแสดงการเติบโตเล็กน้อยทั้งในด้านปริมาณ การขายและ ความสามารถ ในการทำกำไร

ธุรกิจที่บางน่ายังคงแสดงการเติบโตของปริมาณการขายอย่างต่อเนื่อง เมื่อเทียบกับไตรมาสก่อนหน้าและช่วงเดียวกันของปีก่อน อย่างไรก็ตาม ความสามารถในการทำกำไรปรับตัวลดลงเล็กน้อยเมื่อเทียบกับไตรมาสก่อนหน้า โดยมีปัจจัยหลักจากการเปลี่ยนแปลงสัดส่วนผลิตภัณฑ์ (Product Mix)

บริษัทยังคงลงทุนในด้านบุคลากรและเทคโนโลยีใหม่สำหรับธุรกิจในประเทศไทยอย่างต่อเนื่อง และในระหว่างไตรมาสนี้ได้เสริมความแข็งแกร่งของทีมผู้บริหารด้วยการแต่งตั้งผู้บริหารระดับสูงที่ให้ความสำคัญกับลูกค้าเป็นอย่างยิ่งเข้าร่วมงาน

ธุรกิจในประเทศอินเดีย

ผลประกอบการธุรกิจในประเทศอินเดียสอดคล้องกับแนวโน้มตามฤดูกาล โดยไตรมาสที่ 1 เป็นช่วงพีคของธุรกิจอินเดียโดย รวมมีปริมาณการขายเติบโต อย่างแข็งแกร่ง ทั้งเมื่อเทียบกับไตรมาสก่อนหน้าและช่วงเดียวกันของปีก่อน การเติบโตนี้ได้รับแรงหนุนจากปริมาณที่เพิ่มขึ้นในกลุ่มเครื่องดื่ม ประกอบกับการขยายกำลังการผลิตในธุรกิจของอินเดีย และการใช้ประโยชน์จากกำลังการผลิตที่เพิ่มขึ้น สร้างโมเมนตัมที่ดีสำหรับปีนี้

จากการเพิ่มขึ้นของปริมาณการขายดังกล่าว ส่งผลให้ Core EBITDA ของธุรกิจอินเดียโดยรวมปรับตัวดีขึ้นในไตรมาสที่ 1 ปี 2569 อย่างไรก็ดีตาม อัตรากำไรปรับตัวลดลงเล็กน้อย จากมูลค่าเพิ่มที่ลดลงเนื่องจากการเปลี่ยนแปลงสัดส่วนผลิตภัณฑ์ (Product Mix) ประกอบกับต้นทุนที่สูงขึ้นในเดือนมีนาคม 2569 อันเป็นผลจากสถานการณ์ภูมิรัฐศาสตร์ในปัจจุบัน แม้บริษัทได้ดำเนินการส่งผ่านต้นทุน แต่ในบางกรณีการส่งผ่านต้นทุนดังกล่าวได้เข้ามาไปยังเดือนถัดไป หรือบริษัทเป็นผู้รับภาระต้นทุนส่วนนั้นไว้เอง

TPAC Customs ซึ่งเริ่มดำเนินการเชิงพาณิชย์ตั้งแต่ปีงบประมาณ 2567 เป็นต้นมา โดยมุ่งเน้นกลุ่มผลิตภัณฑ์ Caps และ Closures ที่มีมูลค่าเพิ่มสูง ยังคงแสดงทิศทางการเติบโตเชิงบวกอย่างต่อเนื่องในช่วงไม่กี่ไตรมาสที่ผ่านมา ธุรกิจสามารถขยายฐานลูกค้าใหม่ได้หลายราย และพลิกกลับมามี EBITDA เป็นบวกตั้งแต่ไตรมาส 1/2568 เป็นต้นมา ในระยะถัดไป ผู้บริหารยังคงมีมุมมองเชิงบวกต่อธุรกิจ และคาดว่าจะเติบโตสอดคล้องกับความคาดหวังเชิงกลยุทธ์

ธุรกิจในสหรัฐอเมริกาหรับเอมิเรตส์ (UAE)

ผลประกอบการในช่วงครึ่งแรกของไตรมาสที่ 1 ผลการดำเนินงานของธุรกิจค่อนข้างทรงตัว อย่างไรก็ตาม ในเดือนมีนาคม ความต้องการอ่อนตัวลงจากปัจจัยภายนอกหลายประการ รวมถึงสภาพอากาศที่ไม่เอื้ออำนวย ช่วงวันหยุดตามฤดูกาล และสถานการณ์ทางภูมิรัฐศาสตร์ ที่ส่งผลกระทบต่อทั้งตลาดในประเทศและตลาดส่งออก ส่งผลให้ปริมาณการขายปรับลดลง เมื่อเทียบกับไตรมาสก่อนหน้าและช่วงเดียวกันของปีก่อน

ด้วยเหตุนี้ การเติบโตของรายได้และความสามารถในการทำกำไรในไตรมาสนี้จึงได้รับผลกระทบเมื่อเทียบกับไตรมาสก่อนหน้าและช่วงเดียวกันของปีก่อน ทีมผู้บริหารได้แสดงให้เห็นถึงความยืดหยุ่นและความคล่องตัวอย่างแข็งแกร่งท่ามกลางความท้าทายภายนอกที่ไม่คาดคิด โดยให้ความสำคัญสูงสุดกับความปลอดภัยและสวัสดิภาพของพนักงาน พร้อมทั้งรักษาคำมั่นสัญญาที่มีต่อลูกค้าอย่างต่อเนื่อง

ทั้งนี้ บริษัทยังคงติดตามสถานการณ์อย่างใกล้ชิด และจะรายงานความคืบหน้าให้นักลงทุนทราบหากมีการเปลี่ยนแปลงใดๆ ที่ส่งผลกระทบต่อธุรกิจในภูมิภาคดังกล่าว

ธุรกิจในประเทศมาเลเซีย

โดยปกติแล้วไตรมาสแรกของปีถือเป็นช่วงที่ธุรกิจชะลอตัวตามฤดูกาล โดยมีปริมาณการขายต่ำกว่าไตรมาสอื่น ในไตรมาสนี้ การดำเนินงานยังได้รับผลกระทบเพิ่มเติมจากช่วงวันหยุดเทศกาล ทั้งตรุษจีนและวันฮารีรายอ ประกอบกับมาตรการ ของรัฐบาลที่จำกัดการขนส่งด้วยรถบรรทุกขนาดใหญ่ชั่วคราวในบางวันของช่วงเวลาดังกล่าว

ด้วยเหตุนี้ ปริมาณการขายจึงปรับลดลงเมื่อเทียบกับไตรมาสก่อนหน้า ขณะที่ทรงตัวเมื่อเทียบกับช่วงเดียวกันของปีก่อน ความสามารถในการทำกำไรในไตรมาสนี้ได้รับผลกระทบหลักจากการลดลงของอัตรากำไรจากการดำเนินงาน (operating leverage) และการเปลี่ยนแปลงสัดส่วนผลิตภัณฑ์ (Product Mix) อย่างไรก็ตาม ภาพรวมของผลการดำเนินงานของธุรกิจยังคงทรงตัว เมื่อเทียบกับช่วงเดียวกันของปีก่อน

หนึ่งในพัฒนาการสำคัญของธุรกิจในประเทศมาเลเซีย คือ TPAC ได้ดำเนินการเข้าซื้อหุ้น 100% ใน Super Uniart Industries (M) Sdn Bhd ซึ่งช่วยเพิ่มเทคโนโลยีใหม่และกลุ่มลูกค้าใหม่ให้กับธุรกิจในประเทศมาเลเซีย ปัจจุบันการรวมธุรกิจอยู่ระหว่างดำเนินการ และบริษัทมีมุมมองเชิงบวกต่อแนวโน้มการเติบโตของธุรกิจนี้

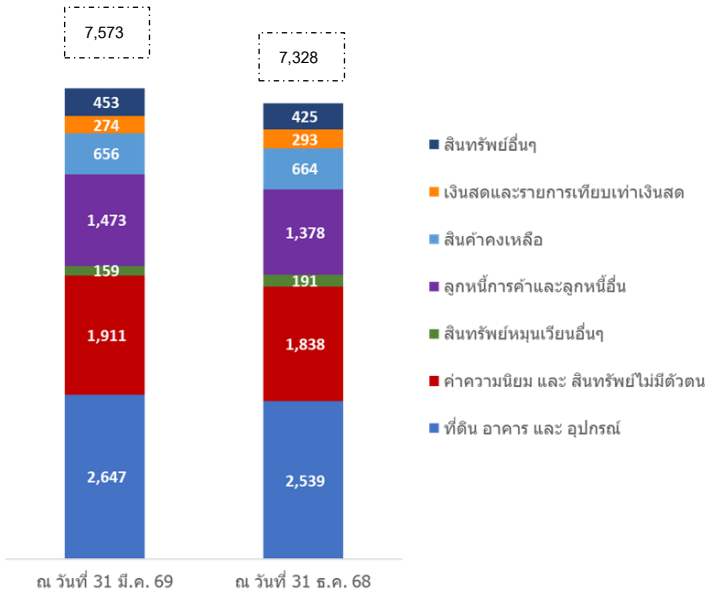
ธุรกิจในประเทศฟิลิปปินส์

ธุรกิจในฟิลิปปินส์มีปริมาณการขายลดลงในไตรมาสนี้เมื่อเทียบกับไตรมาสก่อนหน้า เนื่องจากอุปสงค์ลูกค้ารายหลักลดลงอันเป็นผลจากการสะสมสินค้าคงค้างเมื่อปลายปีที่ผ่านมา แม้ว่าการเพิ่มปริมาณการขายของลูกค้ารายหลัก จะเป็นไปอย่างล่าช้ากว่าที่คาดการณ์ไว้ แต่แนวโน้มของธุรกิจยังคงเป็นบวกจากการประสบความสำเร็จในการได้ลูกค้ารายใหม่หลายราย ซึ่งคาดว่าจะเริ่มรับรู้รายได้ในไตรมาสต่อไป ทั้งนี้ ผู้บริหารมีความตั้งใจอย่างยิ่งที่จะลงทุนในธุรกิจอย่างต่อเนื่อง ทั้งในด้านการนำเทคโนโลยีใหม่ๆ เข้ามาใช้ และการเสริมขีดความสามารถด้านการปฏิบัติงาน เพื่อขยายการบริการไปสู่กลุ่มตลาดใหม่ๆ

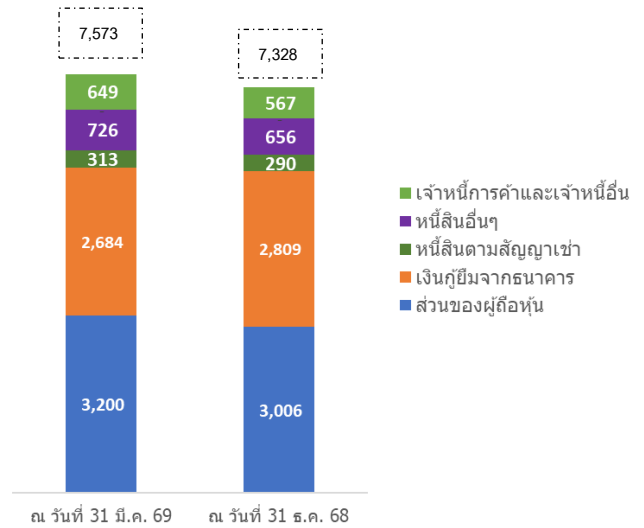
บริษัทยังคงมุ่งเน้นการพัฒนากระบวนการดำเนินงานและระบบคุณภาพ รวมถึงการเตรียมความพร้อมเพื่อขอการรับรอง FSSC 22000 V6 ซึ่งคาดว่าจะแล้วเสร็จภายในไตรมาส 2 ปี 2569

B) **งบแสดงฐานะการเงินรวม**

สินทรัพย์



ส่วนของผู้ถือหุ้นและหนี้สิน



- สินทรัพย์รวมของบริษัทอยู่ที่ประมาณ 7.6 พันล้านบาท ณ สิ้นไตรมาส 1 ปี 2569 เพิ่มขึ้นประมาณ 245 ล้านบาท เมื่อเทียบกับสิ้นไตรมาส 4 ปี 2568 การเติบโตดังกล่าวมีปัจจัยหลักจากการลงทุนแบบ organic และการรวมงบดุล ของ Super Uniart Industries (M) Sdn Bhd
- สินทรัพย์ถาวรและสินทรัพย์ไม่มีตัวตน (Tangible & Intangible Assets) มีมูลค่ารวมประมาณ 4.6 พันล้านบาท หรือคิดเป็นประมาณ 60% ของสินทรัพย์รวมทั้งหมด
- เงินทุนหมุนเวียนสุทธิ (Net Working Capital) อยู่ที่ประมาณ 1.52 พันล้านบาท หรือคิดเป็นประมาณ 22% ของรายได้ย้อนหลัง 12 เดือน (LTM Revenue) สำหรับไตรมาสนี้ ซึ่งทรงตัวเมื่อเทียบกับไตรมาสก่อนหน้า



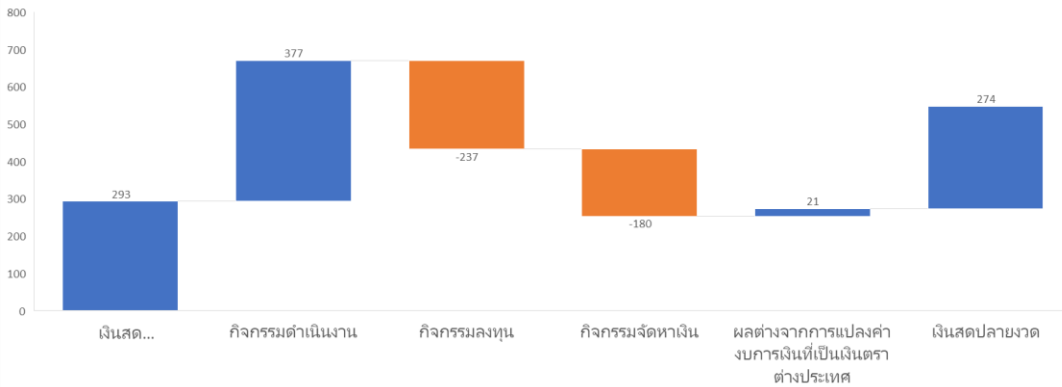
- ส่วนของผู้ถือหุ้น (Shareholders' Equity) ปรับตัวเพิ่มขึ้นในไตรมาส 1 ปี 2569 เมื่อเทียบกับไตรมาส 4 ปี 2568 โดยได้รับแรงสนับสนุน จากกำไรสุทธิสำหรับงวดประมาณ 141 ล้านบาท และกำไรจากการแปลงค่างบการเงินประมาณ 54 ล้านบาท ซึ่งถูกหักล้างบางส่วนจากการเปลี่ยนแปลงสุทธิของส่วนได้เสียที่ไม่มี อำนาจควบคุม (NCI) จำนวน 1 ล้านบาท
- อัตราส่วนหนี้สิน:
 - อัตราส่วนหนี้สินสุทธิต่อทุน (Net Debt to Equity) อยู่ที่ 0.85 เท่าในไตรมาส 1 ปี 2569 เทียบกับ 0.93 เท่า ณ สิ้นไตรมาส 4 ปี 2568

C) **งบแสดงกระแสเงินสด**

(หน่วย ล้านบาท)

งบกระแสเงินสดรวม (ล้านบาท)	สำหรับงวด 3 เดือน สิ้นสุด วันที่ 31 มี.ค. 2569	สำหรับงวด 3 เดือน สิ้นสุด วันที่ 31 ธ.ค. 2568	สำหรับงวด 12 เดือน สิ้นสุด 31 ธ.ค. 2568	สำหรับงวด 12 เดือน สิ้นสุด 31 ธ.ค. 2567
เงินสดสุทธิจากกิจกรรมดำเนินงาน	377	213	1,234	1,143
เงินสดสุทธิใช้ไปในกิจกรรมลงทุน	-237	-101	-426	-984
เงินสดสุทธิจากกิจกรรมจัดหาเงิน	-180	14	-666	-17
ผลต่างจากกิจกรรมแปลงค่าเงินตราต่างประเทศ	21	-38	-140	-34
เงินสดและรายการเทียบเท่าเงินสด เปลี่ยนแปลง	-19	88	2	108
เงินสดและรายการเทียบเท่าเงินสด ต้นงวด	293	205	291	183
เงินสดและรายการเทียบเท่าเงินสด คงเหลือปลายงวด	274	293	293	291

งบกระแสเงินสดรวม สำหรับงวด 3 เดือน สิ้นสุดวันที่ 31 มีนาคม 2569



- TPAC สร้างกระแสเงินสดจาก การดำเนินงานเป็นบวก รวม 377 ล้านบาท สำหรับงวด ไตรมาส 1 ปี 2569



- กิจกรรมการลงทุนในไตรมาส 1 ปี 2569 ส่วนใหญ่เกี่ยวข้องกับการจัดซื้อเครื่องจักรใหม่ แม่พิมพ์ และระบบ สาธารณูปโภคโดยหลัก ในประเทศไทย และประเทศอินเดีย ประกอบกับการเข้าซื้อธุรกิจ Super Uniart



- กระแสเงินสดสุทธิที่ใช้ไปในกิจกรรมจัดหาเงินในไตรมาส 1 ปี 2569 มีปัจจัยหลัก จากการชำระคืนเงินกู้สุทธิจำนวน 128 ล้านบาท ต้นทุนทางการเงินจำนวน 32 ล้านบาท การจ่ายเงินปันผลให้แก่ผู้ถือหุ้นส่วนน้อยจำนวน 10 ล้านบาท และการชำระหนี้สิ้นตามสัญญาเช่าจำนวน 11 ล้านบาท

คำสงวนสิทธิ์:

ประโยคและข้อความบางส่วนในประกาศฉบับนี้เกี่ยวกับ บริษัท พลาสติก และหีบห่อไทย จำกัด (มหาชน) ("บริษัท") และแนวโน้มของบริษัท และข้อความอื่นที่เกี่ยวข้องกับ การคาดการณ์สถานะทางการเงินของบริษัท กลยุทธ์ทางธุรกิจ การพัฒนาในส่วนของการดำเนินงานของบริษัทในอนาคต และเศรษฐกิจทั่วไปในตลาดอินเดีย และทั่วโลกถือเป็นการแถลงการณ์เชิงคาดการณ์ล่วงหน้า

ข้อความดังกล่าวเกี่ยวข้องกับความเสี่ยง ความไม่แน่นอน และปัจจัยอื่น ๆ ทั้งที่ทราบและไม่ทราบ ซึ่งอาจส่งผลกระทบต่อผลลัพธ์ที่แท้จริง ผลการดำเนินงาน หรือความสำเร็จของบริษัท หรืออุตสาหกรรม ที่จะทำให้เกิดแตกต่างไปจากที่แสดงหรือบอกเป็นนัยอย่างมีนัยสำคัญ โดยข้อความคาดการณ์ล่วงหน้าดังกล่าว

แถลงการณ์ที่เป็นการคาดการณ์ล่วงหน้าดังกล่าว ตั้งอยู่บนสมมติฐานหลายประการเกี่ยวกับปัจจุบันของบริษัท และกลยุทธ์ทางธุรกิจในอนาคต รวมไปถึงสภาพแวดล้อมที่บริษัทจะดำเนินการในอนาคต

ปัจจัยสำคัญที่อาจทำให้ผลลัพธ์ ผลงาน หรือความสำเร็จที่แท้จริงแตกต่างไปอย่างมากจากแถลงการณ์ที่เป็นการคาดการณ์ล่วงหน้าดังกล่าวรวมถึงการเปลี่ยนแปลงนโยบายหรือข้อบังคับของรัฐบาลของอินเดีย และโดยเฉพาะอย่างยิ่ง การเปลี่ยนแปลงที่เกี่ยวข้องกับการบริหารอุตสาหกรรมของบริษัท และการเปลี่ยนแปลงในเงื่อนไขทางเศรษฐกิจ ธุรกิจ และสินเชื่อทั่วไปในอินเดีย

ข้อมูลที่มีอยู่ใน MD&A เป็นข้อมูลปัจจุบัน ณ วันที่เผยแพร่เท่านั้น และยังไม่ได้ตรวจสอบโดยอิสระ ไม่มีการรับรองหรือรับประกันโดยชัดแจ้งหรือโดยนัย และไม่ควรวางใจในความถูกต้อง ยุติธรรม หรือความสมบูรณ์แบบของข้อมูลที่น่าเสนอหรือมีอยู่ใน MD&A นี้ ไม่มีบริษัทใดหรือบริษัทในเครือ ที่ปรึกษาหรือตัวแทนยอมรับความผิดชอบใดๆ ต่อความสูญเสีย ที่จะเกิดขึ้นจากข้อมูลที่น่าเสนอใน MD&A นี้ โปรดทราบว่าผลงานในอดีตของบริษัทไม่ใช่และไม่ควรนำมาพิจารณาเป็นตัวบ่งชี้ถึงผลลัพธ์ในอนาคต นอกจากนี้ไม่มีบุคคลใดได้รับอนุญาตให้ข้อมูลใดๆหรือเป็นตัวแทนใดๆ ที่ไม่อยู่ในหรือสอดคล้องกับ MD&A นี้ ข้อมูลหรือการรับรองที่ไม่เกี่ยวข้องหรือไม่สอดคล้องกันดังกล่าว หากมีการให้หรือจัดทำขึ้น ไม่ควรยึดถือว่าได้รับอนุญาตจากหรือในนามบริษัท

บริษัทอาจเปลี่ยนแปลง หรือแก้ไขเนื้อหาของ MD&A นี้ โดยไม่ต้องมีภาวะผูกพันที่จะต้องแจ้งให้บุคคลใดทราบถึงการแก้ไขหรือเปลี่ยนแปลงดังกล่าว

ภาคผนวก

งบแสดงฐานะการเงินรวม

(หน่วย ล้านบาท)

รายการ	สิ้นสุดวันที่ 31 มี.ค. 2569	สิ้นสุดวันที่ 31 ธ.ค. 2568	%Δ	เปลี่ยนแปลง
ที่ดิน อาคาร และอุปกรณ์	2,647	2,539	4%	108
ค่าความนิยม	1,516	1,490	2%	27
ต้นทุนซื้อธุรกิจที่สูงกว่าประมาณการส่วนได้เสียใน				
มูลค่าสินทรัพย์สุทธิจากการซื้อบริษัทย่อย	50	-		50
สินทรัพย์ไม่มีตัวตน	345	348	-1%	-4
ค่าความนิยมและสินทรัพย์ไม่มีตัวตน	1,911	1,838	4%	73
สินทรัพย์สิทธิการใช้	288	268	8%	21
เงินฝากธนาคารที่มีภาระค้ำประกัน	18	18	-1%	0
เงินลงทุนระยะยาวอื่น	-	0	-100%	0
สินทรัพย์ภาษีเงินได้รอการตัดบัญชี	16	15	2%	0
ภาษีเงินได้หัก ณ ที่จ่าย	0	-	0%	0
เงินจ่ายล่วงหน้าค่าแม่พิมพ์	43	39	9%	4
สินทรัพย์ไม่หมุนเวียนอื่น	88	85	4%	3
รวมสินทรัพย์ไม่หมุนเวียน	453	425	7%	28
รวมสินทรัพย์ไม่หมุนเวียน	5,011	4,802	4%	209
ลูกหนี้การค้าและลูกหนี้อื่น	1,473	1,378	7%	95
สินค้าคงเหลือ	656	664	-1%	-8
เงินสดและรายการเทียบเท่าเงินสด	274	293	-6%	-19
เงินจ่ายล่วงหน้าค่าวัตถุดิบ	45	78	-42%	-33
สินทรัพย์ทางการเงินหมุนเวียนอื่น	5	8	-38%	-3
สินทรัพย์หมุนเวียนอื่น	109	106	3%	3
สินทรัพย์หมุนเวียนอื่น	159	191	-17%	-33
รวมสินทรัพย์หมุนเวียน	2,562	2,526	1%	36
รวมสินทรัพย์	7,573	7,328	3%	245
หุ้นสามัญ	327	327	0%	-
หุ้นที่ออกและชำระแล้ว	327	327	0%	-
ส่วนเกินมูลค่าหุ้น	1,027	1,027	0%	-
จัดสรรแล้ว - สำรองตามกฎหมาย	33	33	0%	-
กำไรสะสม	2,267	2,125	7%	142
องค์ประกอบอื่นของส่วนของผู้ถือหุ้น	(489)	(543)	-10%	54
ส่วนเกินทุนจากการเปลี่ยนแปลงสัดส่วนการถือหุ้นในบริษัทย่อย	(66)	(66)	0%	0
ส่วนของผู้ถือหุ้นของบริษัทฯ	3,097	2,902	7%	195
ส่วนของผู้มีส่วนได้เสียที่ไม่มีอำนาจควบคุมของบริษัทย่อย	103	104	-1%	-1
รวมส่วนของผู้ถือหุ้น	3,200	3,006	6%	194
เงินกู้ยืมระยะยาวจากธนาคาร - สุทธิจากส่วนที่ถึงกำหนดชำระภายในหนึ่งปี	777	886	-12%	-109
ส่วนของเงินกู้ยืมระยะยาวจากธนาคารที่ถึงกำหนดชำระภายในหนึ่งปี	530	525	1%	5
เงินกู้ยืมระยะสั้นจากธนาคาร	1,377	1,398	-1%	-21
เงินกู้ยืมจากธนาคาร	2,684	2,809	-4%	-125
หนี้สินตามสัญญาเช่า - สุทธิจากส่วนที่ถึงกำหนดชำระภายในหนึ่งปี	282	271	4%	11
ส่วนของหนี้สินตามสัญญาเช่าที่ถึงกำหนดชำระภายในหนึ่งปี	31	18	68%	13
หนี้สินตามสัญญาเช่า	313	290	8%	24
ภาษีเงินได้ค้างจ่าย	43	35	23%	8
หนี้สินหมุนเวียนอื่น	99	94	5%	5
หนี้สินที่เกิดจากสิทธิในการออกหุ้นที่ขายให้แก่ผู้มีส่วนได้เสียที่ไม่มีอำนาจควบคุม	114	113	1%	1
หนี้สินภาษีเงินได้รอการตัดบัญชี	275	264	4%	12
สำรองผลประโยชน์ระยะยาวของพนักงาน	99	99	0%	0
หนี้สินระยะยาวอื่น	74	51	44%	22
หนี้สินอื่น	726	656	11%	70
เจ้าหนี้การค้า และเจ้าหนี้อื่น	649	567	14%	82
รวมหนี้สิน	4,373	4,322	1%	50
รวมหนี้สิน และส่วนของผู้ถือหุ้น	7,573	7,328	3%	245
สัดส่วนของหนี้สินสุทธิต่อทุน (เท่า)	0.85	0.93		
สัดส่วนของหนี้สินต่อทุน (เท่า)	0.94	1.03		

งบกระแสเงินสดรวม

(หน่วย ล้านบาท)

	สำหรับงวด 3 เดือน สิ้นสุดวันที่ 31 มี.ค. 2569	สำหรับงวด 12 เดือน สิ้นสุดวันที่ 31 ธ.ค. 2568	สำหรับงวด 12 เดือน สิ้นสุดวันที่ 31 ธ.ค. 2568	สำหรับงวด 12 เดือน สิ้นสุดวันที่ 31 ธ.ค. 2567
กระแสเงินสดจากการดำเนินงาน				
กำไรก่อนภาษี	183	176	609	537
ปรับปรุง : ค่าเสื่อมราคา และค่าตัดจำหน่าย	123	133	531	544
ปรับปรุง : รายการปรับปรุงอื่น ๆ	20	44	207	243
และหนี้สินดำเนินงาน	326	353	1,346	1,325
สินทรัพย์ และหนี้สินดำเนินงานเปลี่ยนแปลงสุทธิ	78	(97)	(26)	(111)
เงินสดจากกิจกรรมดำเนินงาน	404	255	1,320	1,214
รับคืนภาษีเงินได้นิติบุคคล	-	-	31	33
ชำระภาษีเงินได้นิติบุคคล	(27)	(42)	(117)	(104)
เงินสดสุทธิจากกิจกรรมดำเนินงาน	377	213	1,234	1,143
กระแสเงินสดจากกิจกรรมการลงทุน				
ซื้อสินทรัพย์ถาวร	(118)	(93)	(429)	(573)
ซื้อสินทรัพย์ไม่มีตัวตน	(6)	(1)	(6)	(1)
เงินรับจากการขายเครื่องจักรและอุปกรณ์	-	(1)	1	11
เงินสดจ่ายซื้อเงินลงทุนในบริษัท ย่อยเพิ่ม ขึ้นจากผู้ถือหุ้นอื่น ของบริษัทย่อย	-	-	-	(363)
เงินสดจ่ายเงินลงทุนในบริษัทย่อย	(118)	-	-	(60)
อื่นๆ	5	(7)	8	2
เงินสดสุทธิใช้ไปในกิจกรรมลงทุน	(237)	(101)	(426)	(984)
กระแสเงินสดจากกิจกรรมการจัดหาเงิน				
เงินกู้ยืมระยะสั้นจากธนาคารเพิ่มขึ้น (ลดลง)	(19)	190	192	165
เงินฝากธนาคารที่ภาระค่าประกันเพิ่มขึ้น (ลดลง)	-	(1)	(1)	(1)
เงินกู้ยืมระยะยาวจากธนาคารเพิ่มขึ้น (ลดลง)	-	-	14	596
จ่ายคืนเงินกู้ยืมระยะยาวจากธนาคาร	(109)	(131)	(547)	(415)
เงินสดจ่ายค่างวดหนี้สินตามสัญญาเช่า	(11)	(9)	(37)	(33)
เงินสดรับจากเงินกู้ยืมระยะยาวจาก ผู้มีส่วนได้เสียที่ไม่มี อำนาจควบคุมบริษัทย่อย	-	-	-	9
ค่าใช้จ่ายทางการเงิน	(32)	(35)	(150)	(178)
จ่ายเงินปันผล	(10)	-	(137)	(158)
เงินสดสุทธิจากกิจกรรมจัดหาเงิน	(180)	14	(666)	(17)
ผลต่างจากการแปลงค่าเงินที่เป็นเงินตราต่างประเทศ	21	(38)	(140)	(34)
เงินสด และเทียบเท่าเงินสด เปลี่ยนแปลง	(19)	88	2	108
เงินสด และเทียบเท่าเงินสด ต้นงวด	293	205	291	183
เงินสด และเทียบเท่าเงินสด คงเหลือปลายงวด	274	293	293	291

อัตราแลกเปลี่ยนที่ใช้ในการแปลงงบการเงิน

	INR/THB	MYR/THB	AED/THB	PHP/THB
อัตราถัวเฉลี่ย 3 เดือน ปี 2568	0.3943	7.6405	9.2473	0.5838
อัตราถัวเฉลี่ย 3 เดือน ปี 2569	0.3478	7.9798	8.6037	0.5334
อัตรา ณ วันที่ 31 ธ.ค. ปี 2568	0.3527	7.7894	8.5989	0.5350
อัตรา ณ วันที่ 31 มี.ค. ปี 2569	0.3506	8.1529	8.9398	0.5392